

RELATÓRIO DA COMISSÃO PRÓPRIA DE AVALIAÇÃO – CPA 2020

JUSSARA – GO

ESTRUTURA ORGANIZACIONAL CENTRO DE CIÊNCIAS DE JUSSARA LTDA.
Mantenedora da Faculdade de Jussara
PRESIDÊNCIA
Profª Leila de Fátima Lopes

FACULDADE DE JUSSARA DIREÇÃO
Profª Leila de Fátima Lopes

VICE-DIREÇÃO
Prof. Esp. Osmar de Paula Oliveira

COORDENAÇÃO DE CURSO ADMINISTRAÇÃO
Prof. Dr. Osmar de Paula Oliveira Júnior

CIÊNCIAS CONTÁBEIS
Profª Esp. Denise Gomes Barros Cintra

DIREITO
Profª Ms. Cláudia Elaine Costa de Oliveira

CURSO SUPERIOR DE TECNOLOGIA EM GESTÃO DA TECNOLOGIA DA INFORMAÇÃO e
TECNOLOGIA EM GESTÃO COMERCIAL
Prof. Dr. Osmar de Paula Oliveira Júnior

COORDENAÇÕES SETORIAIS
Centro de Pesquisa e Extensão – CEPE
Adm. Elisbete Rocha Freitas Bovo

Estágio e Trabalho de Conclusão de Curso (TCC)
Prof. Esp. Osmar de Paula Oliveira

Pós-Graduação Lato Sensu
Prof. Dr. Osmar de Paula Oliveira Júnior

Comissão Própria de Avaliação – CPA
Prof. Esp. Vornei José Hammes

Coordenação do Núcleo de Prática Jurídica-NPJ
Prof. Esp. Gisley Alves de Faria

Laboratório de Informática
Bel. Marcos Paulo Marques de Oliveira

SECRETARIA
Profª Edna Aparecida Alves

BIBLIOTECA
Bel. Igor Caetano dos Santos – CRB 13175

A Comissão Própria de Avaliação CPA:

A Comissão Própria de Avaliação CPA:

Prof. Vornei José Hammes: **Coordenador** e Representante do Corpo Técnico Administrativo;

Prof. Geraldo Antônio Leão Filho: **Vice Coordenador** e Representante do Corpo Docente;

Prof. Victor Henrique Fernandes e Oliveira: Secretário e Representante do Corpo Docente;

Adenisia Alves de Freitas: Representante do corpo discente do Curso de Direito;

Natália Oliveira Nascimento: Representante do corpo discente do Curso de Ciências Contábeis;

Eduarda Ferreira da Costa: Representante do corpo discente do Curso de Administração;

Wander Cláudio de Paula, Mateus Oliveira Sousa, Representantes da Sociedade Civil Organizada.

SUMÁRIO

INTRODUÇÃO	7
PERFIL INSTITUCIONAL	9
HISTÓRICO DA MANTENEDORA	9
INSERÇÃO REGIONAL DA FACULDADE DE JUSSARA	11
CARACTERIZAÇÃO DA ÁREA DE INSERÇÃO	11
MISSÃO	13
OBJETIVOS DA AVALIAÇÃO INSTITUCIONAL DA FACULDADE DE JUSSARA	14
PROCEDIMENTOS DA AUTOAVALIAÇÃO 2020 DA FACULDADE DE JUSSARA	15
TABELAS DE AVALIAÇÃO RESPONDIDAS PELOS DISCENTES 2020.....	19
ANÁLISE DAS TABELAS DE AVALIAÇÃO RESPONDIDAS PELOS DISCENTES 2020..	21
TABELAS DE AVALIAÇÃO RESPONDIDAS PELOS DOCENTES 2020.....	22
ANÁLISE DAS TABELAS DE AVALIAÇÃO RESPONDIDAS PELOS DOCENTES 2020..	23
TABELAS DE AVALIAÇÃO RESPONDIDAS PELOS DISCENTES 2019.....	24
ANÁLISE DAS TABELAS DE AVALIAÇÃO RESPONDIDAS PELOS DISCENTES 2019.	27
TABELAS DE AVALIAÇÃO RESPONDIDAS PELOS DOCENTES 2019.....	28
ANÁLISE DAS TABELAS DE AVALIAÇÃO RESPONDIDAS PELOS DOCENTES 2019..	32
TABELAS DE AVALIAÇÃO RESPONDIDAS PELOS DOCENTES DO CURSO DE ADMINISTRAÇÃO RELATIVAS AO SEU COORDENADOR DE CURSO 2019.....	33
ANÁLISE DAS TABELAS DE AVALIAÇÃO RESPONDIDAS PELOS DOCENTES DO CURSO DE ADMINISTRAÇÃO RELATIVAS AO SEU COORDENADOR DE CURSO 2019	33
TABELAS DE AVALIAÇÃO RESPONDIDAS PELOS DOCENTES DO CURSO DE CIÊNCIAS CONTÁBEIS RELATIVAS AO SEU COORDENADOR DE CURSO 2019	34
ANÁLISE DAS TABELAS DE AVALIAÇÃO RESPONDIDAS PELOS DOCENTES DO CURSO DE CIÊNCIAS CONTÁBEIS RELATIVAS AO SEU COORDENADOR DE CURSO 2019	34
TABELAS DE AVALIAÇÃO RESPONDIDAS PELOS DOCENTES DO CURSO DE DIREITO RELATIVAS AO SEU COORDENADOR DE CURSO 2019.....	35
ANÁLISE DAS TABELAS DE AVALIAÇÃO RESPONDIDAS PELOS DOCENTES DO CURSO DE DIREITO RELATIVAS AO SEU COORDENADOR DE CURSO 2019.....	35
TABELAS DE AVALIAÇÃO RESPONDIDAS PELOS DOCENTES DO CURSO SUPERIOR DE TECNOLOGIA EM GESTÃO DA TECNOLOGIA DA INFORMAÇÃO RELATIVAS AO SEU COORDENADOR DE CURSO 2019.....	36

ANÁLISE DAS TABELAS DE AVALIAÇÃO RESPONDIDAS PELOS DOCENTES DO CURSO SUPERIOR DE TECNOLOGIA EM GESTÃO DA TECNOLOGIA DA INFORMAÇÃO RELATIVAS AO SEU COORDENADOR DE CURSO 2019.....	36
TABELAS DE AVALIAÇÃO RESPONDIDAS PELO CORPO TÉCNICO ADMINISTRATIVO 2019	37
ANÁLISE DAS TABELAS DE AVALIAÇÃO RESPONDIDAS PELO CORPO TÉCNICO ADMINISTRATIVO 2019.....	38
TABELAS DE AVALIAÇÃO RESPONDIDAS PELOS DISCENTES 2018.....	39
ANÁLISE DAS TABELAS DE AVALIAÇÃO RESPONDIDAS PELOS DISCENTES 2018..	42
TABELAS DE AVALIAÇÃO RESPONDIDAS PELOS DOCENTES 2018.....	43
ANÁLISE DAS TABELAS DE AVALIAÇÃO RESPONDIDAS PELOS DOCENTES 2018..	48
TABELAS DE AVALIAÇÃO RESPONDIDAS PELOS DOCENTES DO CURSO DE ADMINISTRAÇÃO RELATIVAS AO SEU COORDENADOR DE CURSO 2018.....	49
ANÁLISE DAS TABELAS DE AVALIAÇÃO RESPONDIDAS PELOS DOCENTES DO CURSO DE ADMINISTRAÇÃO RELATIVAS AO SEU COORDENADOR DE CURSO 2018	49
TABELAS DE AVALIAÇÃO RESPONDIDAS PELOS DOCENTES DO CURSO DE CIÊNCIAS CONTÁBEIS RELATIVAS AO SEU COORDENADOR DE CURSO 2018	50
ANÁLISE DAS TABELAS DE AVALIAÇÃO RESPONDIDAS PELOS DOCENTES DO CURSO DE CIÊNCIAS CONTÁBEIS RELATIVAS AO SEU COORDENADOR DE CURSO 2018	50
TABELAS DE AVALIAÇÃO RESPONDIDAS PELOS DOCENTES DO CURSO DE DIREITO RELATIVAS AO SEU COORDENADOR DE CURSO 2018.....	51
ANÁLISE DAS TABELAS DE AVALIAÇÃO RESPONDIDAS PELOS DOCENTES DO CURSO DE DIREITO RELATIVAS AO SEU COORDENADOR DE CURSO 2018.....	51
TABELAS DE AVALIAÇÃO RESPONDIDAS PELOS DOCENTES DO CURSO SUPERIOR DE TECNOLOGIA EM GESTÃO DA TECNOLOGIA DA INFORMAÇÃO RELATIVAS AO SEU COORDENADOR DE CURSO 2018.....	52
ANÁLISE DAS TABELAS DE AVALIAÇÃO RESPONDIDAS PELOS DOCENTES DO CURSO SUPERIOR DE TECNOLOGIA EM GESTÃO DA TECNOLOGIA DA INFORMAÇÃO RELATIVAS AO SEU COORDENADOR DE CURSO 2018.....	52
TABELAS DE AVALIAÇÃO RESPONDIDAS PELO CORPO TÉCNICO ADMINISTRATIVO 2018	53
ANÁLISE DAS TABELAS DE AVALIAÇÃO RESPONDIDAS PELO CORPO TÉCNICO ADMINISTRATIVO 2018.....	54
ANÁLISE CONTEXTUALIZADA DOS CINCO EIXOS QUE CONTEMPLAM AS 10 DIMENSÕES DISPOSTAS NO ART. 3º DA LEI DO SINAES	56
EIXO 1: PLANEJAMENTO E AVALIAÇÃO INSTITUCIONAL	56

DIMENSÃO 8: PLANEJAMENTO E AVALIAÇÃO	56
EIXO 2: DESENVOLVIMENTO INSTITUCIONAL	57
DIMENSÃO 1: MISSÃO E PLANO DE DESENVOLVIMENTO INSTITUCIONAL	57
DIMENSÃO 3: RESPONSABILIDADE SOCIAL DA INSTITUIÇÃO	57
EIXO 3: POLÍTICAS ACADÊMICAS	59
DIMENSÃO 2: POLÍTICAS PARA O ENSINO, A PESQUISA E A EXTENSÃO	59
DIMENSÃO 4: COMUNICAÇÃO COM A SOCIEDADE	63
DIMENSÃO 9: POLÍTICA DE ATENDIMENTO AOS DISCENTES	63
EIXO 4: POLÍTICAS DE GESTÃO	68
DIMENSÃO 5: POLÍTICAS DE PESSOAL	68
DIMENSÃO 6: ORGANIZAÇÃO E GESTÃO DA INSTITUIÇÃO	69
DIMENSÃO 10: SUSTENTABILIDADE FINANCEIRA	72
EIXO 5: INFRAESTRUTURA FÍSICA	73
DIMENSÃO 7: INFRAESTRUTURA FÍSICA	73
A INCORPORAÇÃO DOS RESULTADOS OBTIDOS NO PLANEJAMENTO DA GESTÃO ACADÊMICO-ADMINISTRATIVA	79
MELHORIAS, AQUISIÇÕES, APERFEIÇOAMENTO DE SERVIÇOS INCREMENTADOS PELA FACULDADE DE JUSSARA EM	81
CONSIDERAÇÕES FINAIS	84

INTRODUÇÃO

A Nota Técnica do INEP/DAES/CONAES No 065/2014 dispõe especificadamente sobre o Roteiro para Relatório de Autoavaliação Institucional, no qual segue como parâmetro de elaboração. Aliado a este intuito temos a Lei Federal nº 10.861, de 14 de abril de 2004, que instituiu o Sistema Nacional de Avaliação da Educação Superior (SINAES), que preconiza que toda instituição de ensino superior, pública ou privada, constituirá uma Comissão Própria de Avaliação (CPA), responsável pela autoavaliação da Instituição considerando, obrigatoriamente, os cinco eixos, que são:

- **Eixo 1** - Planejamento e Avaliação Institucional
- **Eixo 2** - Desenvolvimento Institucional
- **Eixo 3** - Políticas Acadêmicas
- **Eixo 4** - Políticas de Gestão
- **Eixo 5** - Infraestrutura

O Ministério de Educação (MEC), por meio da implantação do Sistema Nacional de Avaliação da Educação Superior (SINAES), constatou a necessidade de incluir, como parte integrante do processo avaliativo das Instituições de Ensino Superior-IES, o seu planejamento estratégico, sintetizado no que se convencionou denominar de Plano de Desenvolvimento Institucional – PDI. Plano este considerado pela instituição avaliada como fundamental para o desenvolvimento de suas ações internas e externas.

Considerando o que está disposto no item 4 da Nota Técnica acima citada, ao qual fundamenta sobre as Versões do Relatório de Autoavaliação, considerando inicialmente a Versão Parcial, onde o relatório parcial deverá contemplar as informações e ações desenvolvidas pela CPA no ano de referência (anterior), explicitando os eixos trabalhados, neste caso as versões parciais se referem aos anos de 2018 e 2019 e a Versão Integral, entendido como um relatório integral que deverá contemplar as informações e ações desenvolvidas pela CPA no ano de referência (anterior), bem como discutir o conteúdo relativo aos dois relatórios parciais anteriores, explicitando uma análise global em relação ao PDI e a todos os eixos do instrumento, de acordo com as atividades acadêmicas e de gestão.

Em razão da pandemia de COVID, a Comissão Própria de Avaliação – CPA, teve que alterar os critérios de avaliação propostas aos acadêmicos e professores uma vez que a Faculdade de Jussara – FAJ para atender as orientações do Ministério da Educação passou a oferecer suas aulas a partir de meados de março de 2020, não mais de forma presencial, passando as aulas no formato on-line. Assim, para atender as aulas em EAD a Faculdade de Jussara contratou a plataforma SAGAH que possui mais de 17 mil Unidades de Aprendizagem (UAs) que se adaptam facilmente aos planos de ensino. A plataforma possui mais de 500 mil disciplinas ofertadas tendo mais de 1 milhão de alunos beneficiados.

Assim, desse modo, o presente relatório trás os resultados e análises quantitativas dos itens avaliativos propostos para o excepcional período de 2020 e um parâmetro de comparação dos resultados dos anos 2018 e 2019 visando uma continuidade ao processo dispendo com os mesmos parâmetros para possível visualização comparativa para os anos de 2018 e 2019. Por se tratar de um Relatório Integral buscou nortear informações relevantes levantados nos Relatórios Parciais dos anos de 2018 e 2019, permitindo assim apresentar os resultados e considerações finais no processo de auto avaliação da Faculdade de Jussara - FAJ.

Desta forma, a Direção da Faculdade de Jussara - FAJ, ciente de suas responsabilidades, cumpre com uma das suas atribuições, que consiste em elaborar e atualizar instrumentos de auto avaliação, avaliar e analisar os resultados obtidos, propondo ações que tenham como finalidade sanar as dificuldades apontadas por meio da auto avaliação Institucional.

A Avaliação Institucional é um dos pilares na construção de uma instituição de Ensino Superior democrática comprometida com os desafios que são impostos pela sociedade, portanto é importante que este processo seja construído pela base, garantindo duas virtudes à avaliação: o comprometimento e a legitimidade. A Faculdade de Jussara, por meio da CPA (Comissão Própria de Avaliação) vem desenvolvendo um processo de avaliação continuado.

PERFIL INSTITUCIONAL

Histórico da Mantenedora

O Centro de Ciências de Jussara - CCJ, fundado em 24/04/1992, com sede em Jussara – GO, à rodovia BR – 070 km 24, saída para cidade de Goiás, Zona Rural, portador do CNPJ nº 37 622 370/0001-70 é a instituição mantenedora da Faculdade de Jussara - FAJ. A FAJ constitui o princípio que norteará a sua atuação como sendo a educação para o desenvolvimento da região Oeste Goiano, consubstanciada no pressuposto de que a educação não se resume ao ensino formal propriamente dito, mas também à extensão e à pesquisa, além de uma forte atuação na comunidade.

A Faculdade de Jussara - FAJ funciona no prédio da Escola Agrícola Municipal Comendador João Marchesi, em regime de comodato, com vencimento estipulado para 31/12/2030 em virtude da prorrogação do comodato e com grande possibilidade de renovação estamos adiando a construção de nossa sede própria, mas possuímos um terreno localizado à rodovia BR 070 (ao lado da atual sede) para posterior construção.

A Faculdade de Jussara - FAJ atualmente oferece os cursos de Administração, Ciências Contábeis, Curso Superior de Tecnologia em Gestão Comercial, Curso Superior de Tecnologia em Gestão da Tecnologia da Informação e Direito.

A Faculdade de Jussara - FAJ foi credenciada pela Portaria MEC nº 88, de 12 de fevereiro de 1998, e se constitui em uma instituição de ensino superior, de natureza privada, comprometida com uma política de ação voltada para a excelência do ensino, para a socialização do conhecimento produzido e para a aplicação desse conhecimento para a maior integração do homem com o meio ambiente em que está inserido.

A Mantenedora tem sua história ligada aos sócios fundadores e à região a qual atende. É formada por professores e advogados que têm a vida dedicada à educação.

O Projeto do Ensino Superior nasceu de um grande anseio regional. No município beneficiário do projeto, a área de ensino superior não estava contemplada. Foram muitas solicitações de diversos setores da sociedade para que a Instituição fosse criada e atendesse a essa demanda e outras necessárias ao atendimento da população. O empreendimento foi então proposto não só para servir ao Município de

Jussara, mas para atender a uma necessidade regional estabelecendo-se como contribuição decisiva aos projetos da Região Oeste Goiano.

Os sócios mantenedores buscam mediante a experiência profissional de sua sócia majoritária no processo educacional, fazer do investimento em mais do que uma fonte de renda, uma filosofia de vida. Analisam e avaliam em reuniões mensais a estrutura administrativa e pedagógica da Faculdade de Jussara - FAJ, preocupados em oferecer uma formação de qualidade compatível com as propostas de desenvolvimento de habilidades e competências ao graduando, para assegurar um egresso responsável e comprometido com os processos de transformações. Assim, a aplicação de capital nas estruturas, física, pedagógica e administrativa, procurando ampliar as possibilidades de oferta de ensino superior associado aos avanços tecnológicos, sem perder de vista a necessidade de profissionais éticos no desempenho de suas atividades é o grande objetivo institucional.

A Faculdade de Jussara - FAJ ministra atualmente os cursos de Administração e de Ciências Contábeis, já reconhecidos em 2006 e 2004 respectivamente e os Cursos Superior de Tecnologia em Gestão da Tecnologia da Informação e Direito também já reconhecidos.

INSERÇÃO REGIONAL DA FACULDADE DE JUSSARA

Caracterização da Área de Inserção

A Faculdade de Jussara - FAJ, localizada no município de Jussara, no Estado de Goiás, é um estabelecimento particular de ensino superior, mantido pelo Centro de Ciências de Jussara Ltda – CCJ. Constituída como Instituição socialmente responsável, missão atuar no segmento da educação superior com excelência e ética, promovendo a formação de profissionais empreendedores comprometidos com o desenvolvimento sustentável da região.

O município de Jussara está localizado no Oeste Goiano que é composto de 43 municípios.

A cidade de Jussara representa um polo educacional, atendendo os seguintes municípios:

Amorinópolis, Aragarças, Araguapaz, Arenópolis, Aruanã, Baliza, Bom Jardim de Goiás, Britânia, Buriti de Goiás, Cachoeira de Goiás, Córrego do Ouro, Diorama, Faina, Fazenda Nova, Goiás, Iporá, Israelândia, Itapirapuã, Ivolândia, Jaupaci, Jussara, Matrinchã, Moiporá, Montes Claros de Goiás, Novo Brasil, Piranhas, Sanclerlândia e Santa Fé de Goiás.

O município de Jussara, sede da FAJ, possui uma população estimada em 2020 de 18.587 habitantes. É o segundo município mais populoso da região. Toda a região de Jussara possui uma população de 208.598 habitantes.

Com o objetivo de corrigir as distorções e os desequilíbrios socioeconômicos da região Oeste Goiano em relação ao centro-sul, mais desenvolvido, do Estado, o Governo do Estado de Goiás lançou o Programa de Desenvolvimento Sustentável do Oeste Goiano – “Oeste Novo”.

O Governo do Estado assinou dezenas de ordens de serviço, nos diversos municípios, todas voltadas à execução de obras e ações com a intenção de acelerar o desenvolvimento regional.

Além disso, determinou a instalação de agências do Banco do Povo em todos os municípios, com a finalidade de financiar potenciais atividades que gerem emprego e renda e possibilitem a fixação do nativo em sua região de origem. O Governador

ressaltou a necessidade e a vontade política de mudar o perfil econômico e social de toda a região.

As ações do Programa Oeste Novo se desenvolvem em várias frentes. Estão voltadas, basicamente, para a ampliação da infraestrutura econômica, como forma de garantir a geração de empregos e de melhorar a distribuição da renda. Visam, principalmente, o atendimento das necessidades sociais da população, valorizando sua capacidade produtiva e resgatando a sua cidadania.

Para o desenvolvimento econômico da área estão em andamento iniciativas que visam aumentar a produção agrícola, desenvolver a pecuária, instalar unidades agroindustriais e implementar a atividade turística, focando a participação da iniciativa privada nas mencionadas ações. O Programa envolve investimentos em regularização fundiária, saúde, educação, energia, transporte, promoção social, saneamento, irrigação, habitação, dentre outros itens necessários ao crescimento harmônico e equilibrado da região. São ações de curto, médio e longo prazo e várias já estão implementadas ou em implantação.

Nesse sentido, uma instituição de ensino superior em Jussara, identificada principalmente com as características regionais contribui para dinamizar a qualidade de formação dos profissionais que a área necessita.

Na perspectiva de sua missão social, considerando a formação integral do profissional, procurando conciliar ensino, pesquisa e extensão, a Faculdade de Jussara - FAJ busca desenvolver projetos de atendimento à população, oportunizando aos estudantes a realização de atividades práticas, buscando estabelecer uma política de conhecimento condizente com os princípios norteadores da formação de seus acadêmicos. A Faculdade de Jussara – FAJ prima pelo desenvolvimento de competências e habilidades exigidas não apenas pelo mercado de trabalho, mas, sobretudo, pela própria sociedade, como forma de garantir a formação de profissionais comprometidos com os valores da mudança social. Ao mesmo tempo, por meio dos projetos de atendimento à população a Faculdade de Jussara - FAJ oferece à região, além de conhecimento, importantes serviços.

MISSÃO

Atuar no segmento da educação com excelência e ética, promovendo a formação de cidadãos empreendedores e comprometidos com o desenvolvimento sustentável da sociedade.

A Faculdade de Jussara tem por finalidades:

Em consonância ao estabelecido na Lei de Diretrizes e Bases da Educação Nacional e na Lei dos SINAES, a Faculdade de Jussara tem por finalidades:

- estimular a criação cultural e o desenvolvimento do espírito científico e do pensamento reflexivo;
- formar diplomados nas diferentes áreas de conhecimento, aptos à inserção em setores profissionais e à participação no desenvolvimento da sociedade brasileira, e colaborar na sua formação contínua;
- incentivar o trabalho de investigação científica, visando ao desenvolvimento da ciência e da tecnologia e da criação e difusão da cultura, e, desse modo, desenvolver o entendimento do homem e do meio em que vive;
- promover a divulgação de conhecimentos culturais, científicos e técnicos que constituem patrimônio da humanidade e comunicar o saber através do ensino, da publicação ou de outras formas de comunicação;
- suscitar o desejo permanente de aperfeiçoamento cultural e profissional e possibilitar a correspondente concretização, integrando os conhecimentos que vão sendo adquiridos numa estrutura intelectual sistematizadora do conhecimento de cada geração;
- estimular o conhecimento dos problemas do mundo presente, em particular os nacionais e regionais, prestar serviços especializados à comunidade e estabelecer com esta uma relação de reciprocidade; e
- promover a extensão, aberta à participação da população, visando a difusão das conquistas e benefícios resultantes da criação cultural e da pesquisa científica e tecnológica geradas na Instituição.

Objetivos da Avaliação Institucional da Faculdade de Jussara

O programa de avaliação institucional da Faculdade de Jussara tem como objetivos:

Gerais:

Rever e aperfeiçoar continuamente o Projeto de Desenvolvimento Institucional e os Projetos Pedagógicos, promovendo a permanente melhoria da qualidade e pertinência das atividades desenvolvidas, com utilização eficiente, ética e relevante dos recursos humanos e materiais, assegurando a qualidade e a sua legitimidade junto à sociedade. Propondo realizar uma avaliação compreensiva, considerando a Instituição como um todo, e relativista, com foco na realidade da instituição;

Buscar objetividade, contextualização, autoconhecimento, referencial externo, coerência interna e relevância de resultados.

Específicos:

Impulsionar um processo criativo de autocrítica da Instituição evidenciando a vontade política de autoanalisar-se para garantir a qualidade da ação universitária e de prestação de contas à sociedade;

Conhecer, por meio de uma atitude diagnóstica, como se realizam e se inter-relacionam as tarefas acadêmicas e institucionais relacionadas com o ensino, a pesquisa, a extensão e a administração.

Procedimentos da Auto avaliação 2020 da Faculdade de Jussara

No desenvolvimento do Programa de auto avaliação da Faculdade de Jussara a avaliação foi desenvolvida por meio da investigação quanti-qualitativa na modalidade de pesquisa-ação.

Para a Autoavaliação 2020 a CPA elaborou instrumentos de avaliação utilizados pelos alunos e professores de todos os cursos de graduação e tecnologia oferecidos pela Instituição. O sistema é um sistema *on-line* permitindo que o participante responda ao questionário mediante acesso via *internet* ao Sistema de auto avaliação.

Em razão da pandemia de COVID, a Comissão Própria de Avaliação – CPA, teve que alterar os critérios de avaliação propostas aos acadêmicos e professores uma vez que a Faculdade de Jussara – FAJ para atender as orientações do Ministério da Educação passou a oferecer suas aulas a partir de meados de março de 2020, não mais de forma presencial, passando as aulas no formato on-line.

Na sequencia são trazidas as questões avaliativas e respectivas alternativas de resposta propostas de forma on-line aos acadêmicos:

Prezado aluno!!!

Esse questionário se destina aos alunos dos cursos superiores que, por Decreto e determinação federal, em tempo de COVID-19, foram remanejados das aulas presenciais para

aulas remotas, com recursos tecnológicos da modalidade a distância, possibilitando a continuidade de seus estudos.

Tem por objetivo levantar as principais dificuldades dos alunos em ter aulas remotas e/ou uso

das tecnologias educativas, a fim de avaliar e melhorar o atendimento nessa modalidade.

1. Como você classifica o conteúdo e o tipo de material que está estudando?

ÓTIMO

BOM

REGULAR

RUIM

2- Qual a sua avaliação quanto à disponibilidade e agilidade da Coordenação de Curso na resolução de

problemas.

ÓTIMO

BOM

REGULAR

RUIM

3- Qual a sua avaliação quanto aos canais de comunicação e tempo de resposta da coordenação de curso?

ÓTIMO

BOM

REGULAR

RUIM

4- Qual a sua avaliação quanto aos canais de comunicação e tempo de resposta dos professores?

ÓTIMO

BOM

REGULAR

RUIM

5- Disponibilidade e agilidade da equipe de suporte técnico na resolução de problemas.

ÓTIMO

BOM

REGULAR

RUIM

6. O professor disponibilizou algum tipo de cronograma de aulas?

Sim

Não

7. Qual a sua avaliação quanto ao ambiente de aulas virtuais oferecido pela Faculdade?

ÓTIMO

BOM

REGULAR

RUIM

8. Qual a sua avaliação quanto ao acervo de livros virtuais e periódicos oferecidos pela Faculdade?

ÓTIMO

BOM

REGULAR

RUIM

9. Quantas horas no mínimo você estuda o material disponibilizado para o seu curso?

1 hora

2 horas

3 horas

Mais de 3 horas

10. Qual a maior dificuldade que você tem em estudar a distância?

Desconcentra fácil

Dificuldade em ler na tela do computador ou celular

Não sabe lidar com o recurso tecnológico

Outro

11. Qual a sua opinião quanto ao atendimento remoto da Secretaria?

ÓTIMO

BOM

REGULAR

RUIM

12. Qual a sua opinião quanto ao atendimento remoto da Biblioteca física?

ÓTIMO

BOM

REGULAR

RUIM

13- Qual a sua opinião quanto ao atendimento remoto da Tesouraria?

ÓTIMO

BOM

REGULAR

RUIM

14- Atuação geral da direção no gerenciamento da crise provocada pela pandemia de Covid 19.

ÓTIMO

BOM

REGULAR

RUIM

15. Sugestões:

Na sequencia são reproduzidas as questões avaliativas e respectivas alternativas de resposta propostas de forma on-line aos professores:

AVALIAÇÃO FAJ PROFESSORES - 2020

Prezado Professor!!!

Esse questionário se destina aos professores dos cursos superiores, que por Decreto e determinação federal, em tempo de COVID-19, foram remanejados das aulas presenciais por aulas remotas, com recursos tecnológicos da modalidade a distância, possibilitando ao aluno a continuidade de seus estudos.

1- Conhecimento do Plano de Desenvolvimento Institucional (PDI), Projeto Pedagógico do Curso (PPC) e Regimento Interno.

ÓTIMO

BOM

REGULAR

RUIM

2- Conhecimento e utilização dos resultados obtidos pelo ENADE referente aos cursos em que atua.

ÓTIMO

BOM

REGULAR

RUIM

3- Sua participação em eventos realizados pela e na Instituição.

ÓTIMO

BOM

REGULAR

RUIM

4- Adequação dos planos de ensino e aula para as aulas não presenciais.

ÓTIMO

BOM

REGULAR

RUIM

5- Participação e assiduidade dos alunos nas atividades à distância.

ÓTIMO

BOM

REGULAR

RUIM

6- Disponibilidade e agilidade da Coordenação de Curso na resolução de problemas.

ÓTIMO

BOM

REGULAR

RUIM

7- Disponibilidade e agilidade da equipe de suporte técnico na resolução de problemas.

ÓTIMO

BOM

REGULAR

RUIM

8- Como você avalia o ambiente de aulas virtuais oferecido pela Faculdade?

ÓTIMO

BOM

REGULAR

RUIM

9- Atuação geral da direção no gerenciamento da crise provocada pela pandemia de Covid 19.

ÓTIMO

BOM

REGULAR

RUIM

10. Sugestões

Sendo que nos questionários propostos foi destinado um item avaliativo facultativo quanto o preenchimento para colher sugestões dos participantes.

Nas tabelas abaixo estão representadas as avaliações feitas pelo **corpo discente dos cursos de Graduação para o período de 2020.**

Nome	Referência
Alunos todos	Alunos Todos
Atuação geral da direção no gerenciamento da crise provocada pela pandemia de Covid 19	
Alternativa	Perc. Resp.
ÓTIMO	19.32%
BOM	42.05%
REGULAR	31.82%
RUIM	6.82%
Como você classifica o conteúdo e o tipo de material que está estudando?	
Alternativa	Perc. Resp.
ÓTIMO	21.59%
BOM	39.77%
REGULAR	31.82%
RUIM	6.82%
O professor disponibilizou algum tipo de cronograma de aulas?	
Alternativa	Perc. Resp.
SIM	98.86%
NÃO	1.14%
Qual a maior dificuldade que você tem em estudar a distância?	
Alternativa	Perc. Resp.
Desconcentra fácil	50%
Dificuldade em ler na tela do computador ou celular	19.32%
Não sabe lidar com o recurso tecnológico	1.14%
Outro	29.55%
Qual a sua avaliação quanto a disponibilidade e agilidade da equipe de suporte técnico na resolução de problemas?	
Alternativa	Perc. Resp.
ÓTIMO	31.82%
BOM	43.18%
REGULAR	22.73%
RUIM	2.27%
Qual a sua avaliação quanto ao acervo de livros virtuais e periódicos oferecidos pela Faculdade?	
Alternativa	Perc. Resp.
ÓTIMO	25%
BOM	52.27%
REGULAR	17.05%

RUIM	5.68%
Qual a sua avaliação quanto ao ambiente de aulas virtuais oferecido pela Faculdade?	
Alternativa	Perc. Resp.
ÓTIMO	18.18%
BOM	48.86%
REGULAR	27.27%
RUIM	5.68%
Qual a sua avaliação quanto aos canais de comunicação e tempo de resposta da coordenação de curso?	
Alternativa	Perc. Resp.
ÓTIMO	20.45%
BOM	46.59%
REGULAR	29.55%
RUIM	3.41%
Qual a sua avaliação quanto aos canais de comunicação e tempo de resposta dos professores?	
Alternativa	Perc. Resp.
ÓTIMO	18.18%
BOM	47.73%
REGULAR	28.41%
RUIM	5.68%
Qual a sua avaliação quanto à disponibilidade e agilidade da Coordenação de Curso na resolução de problemas?	
Alternativa	Perc. Resp.
ÓTIMO	27.27%
BOM	39.77%
REGULAR	28.41%
RUIM	4.55%
Qual a sua opinião quanto ao atendimento remoto da Biblioteca física?	
Alternativa	Perc. Resp.
ÓTIMO	22.73%
BOM	61.36%
REGULAR	13.64%
RUIM	2.27%
Qual a sua opinião quanto ao atendimento remoto da Secretaria?	
Alternativa	Perc. Resp.
ÓTIMO	27.27%
BOM	57.95%
REGULAR	11.36%
RUIM	3.41%
Qual a sua opinião quanto ao atendimento remoto da Tesouraria?	
Alternativa	Perc. Resp.

ÓTIMO	29.89%
BOM	57.47%
REGULAR	6.9%
RUIM	5.75%
Qual a sua opinião sobre as aulas em EaD (Educação a Distância)?	
Alternativa	Perc. Resp.
ÓTIMO	12.64%
BOM	25.29%
REGULAR	31.03%
RUIM	31.03%
Quantas horas no mínimo você estuda o material disponibilizado para o seu curso?	
Alternativa	Perc. Resp.
1 hora	32.53%
2 horas	36.14%
3 horas	15.66%
Mais de 3 horas	15.66%

Da avaliação realizada pelos discentes dos cursos de graduação e tecnologia, **para o período avaliativo de 2020**, constata-se, que houve conceituações positivas de forma preponderante para os itens propostos.

Há que se destacar quanto ao item avaliativo: **“Qual a maior dificuldade que você tem em estudar a distância?”** um percentual de 50% de respostas atribuídas para a alternativa: “Desconcentra fácil”.

Quanto ao item avaliativo: **“Quantas horas no mínimo você estuda o material disponibilizado para o seu curso?”** 32,53% dos respondentes estudam uma hora, 36,14% estudam 2 horas, 15,66% estudam 3 horas e somente 15,66 % afirmam que estudam mais de 3 horas.

Um aspecto que há de se enfatizar que tendo todos os itens avaliativos propostos recebido avaliações positivas ao se analisar o item: **“Qual a sua opinião sobre as aulas em EaD (Educação a Distância)?”** constata-se um percentual somatório de 62,06% de avaliações “Regular” e “Ruim”, denotando a clara preferência pelos acadêmicos por aulas presenciais.

Nas tabelas abaixo estão representadas as avaliações feitas pelo **corpo docente** dos Cursos de Graduação para o período de 2020.

Nome	Referência
	Prof Todos
Adequação dos planos de ensino e aula para as aulas não presenciais.	
Alternativa	Perc. Resp.
ÓTIMO	70%
BOM	20%
REGULAR	10%
RUIM	0%
Atuação geral da direção no gerenciamento da crise provocada pela pandemia de Covid 19.	
Alternativa	Perc. Resp.
ÓTIMO	80%
BOM	10%
REGULAR	10%
RUIM	0%
Como você avalia o ambiente de aulas virtuais oferecido pela Faculdade?	
Alternativa	Perc. Resp.
ÓTIMO	70%
BOM	20%
REGULAR	0%
RUIM	10%
Conhecimento do Plano de Desenvolvimento Institucional (PDI), Projeto Pedagógico do Curso (PPC) e Regimento Interno.	
Alternativa	Perc. Resp.
ÓTIMO	50%
BOM	30%
REGULAR	20%
RUIM	0%
Conhecimento e utilização dos resultados obtidos pelo ENADE referente aos cursos em que atua.	
Alternativa	Perc. Resp.
ÓTIMO	50%
BOM	30%
REGULAR	10%
RUIM	10%
Disponibilidade e agilidade da Coordenação de Curso na resolução de problemas.	
Alternativa	Perc. Resp.
ÓTIMO	100%
BOM	0%
REGULAR	0%

RUIM	0%
Disponibilidade e agilidade da equipe de suporte técnico na resolução de problemas.	
Alternativa	Perc. Resp.
ÓTIMO	100%
BOM	0%
REGULAR	0%
RUIM	0%
Participação e assiduidade dos alunos nas atividades à distância.	
Alternativa	Perc. Resp.
ÓTIMO	20%
BOM	50%
REGULAR	10%
RUIM	20%
Sua participação em eventos realizados pela e na Instituição.	
Alternativa	Perc. Resp.
ÓTIMO	80%
BOM	20%
REGULAR	0%
RUIM	0%

Da avaliação realizada pelos docentes dos cursos de graduação, para o período avaliativo de 2020, constata-se que houve conceituações positivas de forma preponderante para todos os itens propostos denotando elevado grau de satisfação do corpo docente.

Destaques positivos para os itens: “Disponibilidade e agilidade da Coordenação de Curso na resolução de problemas” e “Disponibilidade e agilidade da equipe de suporte técnico na resolução de problemas.” cuja totalidade de resultados foi atribuída ao item “ÓTIMO”.

Nas tabelas abaixo estão representadas as avaliações feitas pelo **corpo discente dos cursos de Graduação e Tecnologia para o período de 2019.**

Nome	Referência
Alunos todos	Alunos Todos
DIVISÃO: BIBLIOTECA	
Acervo disponível para pesquisas e formação profissional.	
Alternativa	Perc. Resp.
ÓTIMO	25.17%
BOM	56.95%
REGULAR	16.56%
RUIM	1.32%
DIVISÃO: BIBLIOTECA	
Adequação da infra-estrutura da biblioteca em relação ao número de alunos(as).	
Alternativa	Perc. Resp.
ÓTIMO	24%
BOM	44.67%
REGULAR	25.33%
RUIM	6%
DIVISÃO: BIBLIOTECA	
Atendimento pelos(as) funcionários(as) da biblioteca.	
Alternativa	Perc. Resp.
ÓTIMO	66.67%
BOM	27.33%
REGULAR	6%
RUIM	0%
DIVISÃO: BIBLIOTECA	
Com que frequência você normalmente utiliza a biblioteca de sua instituição?	
Alternativa	Perc. Resp.
Diariamente.	10.67%
Entre duas e quatro vezes por semana.	18%
Uma vez por semana.	19.33%
Uma vez a cada 15 dias.	20%
Somente em época de provas e/ou trabalhos.	29.33%
Nunca a utilizo.	2.67%
DIVISÃO: CONDIÇÕES FÍSICAS	
Adequação da infra-estrutura da sala de aula em relação ao número de alunos(as).	
Alternativa	Perc. Resp.
ÓTIMO	24.67%
BOM	46.67%
REGULAR	24%

RUIM	4.67%
DIVISÃO: CONDIÇÕES FÍSICAS	
Disponibilidade de equipamentos e recursos audiovisuais para as aulas.	
Alternativa	Perc. Resp.
ÓTIMO	16%
BOM	48.67%
REGULAR	26.67%
RUIM	8.67%
DIVISÃO: CONDIÇÕES FÍSICAS	
Estrutura para acesso à Internet.	
Alternativa	Perc. Resp.
ÓTIMO	12.67%
BOM	31.33%
REGULAR	26.67%
RUIM	29.33%
DIVISÃO: CONDIÇÕES FÍSICAS	
Qualidade e variedade dos produtos da cantina:	
Alternativa	Perc. Resp.
ÓTIMO	20%
BOM	38.67%
REGULAR	24.67%
RUIM	10%
NÃO UTILIZO	6.67%
DIVISÃO: CONDIÇÕES FÍSICAS	
Qualidade e variedade dos produtos do "espetinho":	
Alternativa	Perc. Resp.
ÓTIMO	42%
BOM	34%
REGULAR	12%
RUIM	6%
NÃO UTILIZO	6%
DIVISÃO: CONDIÇÕES FÍSICAS	
Qualidade no atendimento na Tesouraria.	
Alternativa	Perc. Resp.
ÓTIMO	52.67%
BOM	37.33%
REGULAR	8.67%
RUIM	1.33%
DIVISÃO: COORDENAÇÃO DE CURSO	
Acesso para o atendimento ao(a) discente.	
Alternativa	Perc. Resp.
ÓTIMO	40%

BOM	52.67%
REGULAR	6.67%
RUIM	.67%
DIVISÃO: COORDENAÇÃO DE CURSO	
Atuação na resolução de problemas.	
Alternativa	Perc. Resp.
ÓTIMO	35.33%
BOM	46%
REGULAR	16.67%
RUIM	2%
DIVISÃO: DIREÇÃO PEDAGÓGICA	
Acesso para o atendimento ao(a) discente.	
Alternativa	Perc. Resp.
ÓTIMO	28%
BOM	57.33%
REGULAR	11.33%
RUIM	1.33%
DIVISÃO: DIREÇÃO PEDAGÓGICA	
Atuação na resolução dos problemas.	
Alternativa	Perc. Resp.
ÓTIMO	23.33%
BOM	54.67%
REGULAR	15.33%
RUIM	4%
DIVISÃO: LABORATÓRIO DE INFORMÁTICA	
Adequação da infra-estrutura em relação ao número de alunos(as).	
Alternativa	Perc. Resp.
ÓTIMO	11.41%
BOM	31.54%
REGULAR	16.11%
RUIM	6.04%
NÃO UTILIZO	34.9%
DIVISÃO: LABORATÓRIO DE INFORMÁTICA	
Adequação da infra-estrutura em relação ao número de alunos(as).	
Alternativa	Perc. Resp.
ÓTIMO	9.4%
BOM	30.2%
REGULAR	16.11%
RUIM	6.04%
NÃO UTILIZO	38.26%
DIVISÃO: SERVIÇOS	
Limpeza e conservação dos ambientes (salas de aula, pátios, banheiros e corredores).	

Alternativa	Perc. Resp.
ÓTIMO	53.1%
BOM	37.24%
REGULAR	8.28%
RUIM	1.38%
DIVISÃO: SERVIÇOS	
Qualidade no atendimento na Secretaria.	
Alternativa	Perc. Resp.
ÓTIMO	48.53%
BOM	41.91%
REGULAR	8.09%
RUIM	1.47%
DIVISÃO: SERVIÇOS	
Qualidade no atendimento na Tesouraria.	
Alternativa	Perc. Resp.
ÓTIMO	52.67%
BOM	37.33%
REGULAR	8.67%
RUIM	1.33%

Da avaliação realizada pelos discentes dos cursos de graduação e tecnologia, **para o período avaliativo de 2019**, constata-se, que houve conceituações positivas de forma preponderante para os itens propostos. Destaque, com relação à avaliação positiva obtida, para o item: **“Atendimento pelos funcionários da biblioteca”** da divisão **“Biblioteca”**, cujo somatório de avaliações “Ótimo” e “Bom” resultou em um total de 94,00% das avaliações.

Destaque-se positivamente que todos os itens avaliativos propostos no que se refere ao atendimento aos discentes há no somatório de avaliações “Ótimo” e “Bom” resultados muito próximos ou superiores a 90% das avaliações.

Dos itens avaliativos que **não** seguem nesta tendência positiva há que se destacar os itens: **“Estrutura de acesso à Internet”**, contida na Divisão **“Condições Físicas”** cujo somatório de avaliações “Regular” e “Ruim” resultou em um total de 56,00% das avaliações.

Uma consideração a ser destacada é quanto ao item avaliativo: **“Com que frequência você normalmente utiliza a biblioteca da FAJ”** da Divisão **“Biblioteca”**, cujo resultado aponta assiduidade na frequência à biblioteca.

Nas tabelas abaixo estão representadas as avaliações feitas pelo **corpo docente** dos Cursos de Graduação e Tecnologia para o período de 2019.

Nome	Referência
AVALIAÇÃO INSTITUCIONAL FAJ PROFESSORES - 2019	Prof Todos
DIVISÃO: AUTO-AVALIAÇÃO DO PROFESSOR	
Conhecimento do Plano de Desenvolvimento Institucional(PDI), Projeto Pedagógico do Curso(PPC) e Regimento Interno.	
Alternativa	Perc. Resp.
ÓTIMO	25%
BOM	56.25%
REGULAR	12.5%
RUIM	6.25%
DIVISÃO: AUTO-AVALIAÇÃO DO PROFESSOR	
Conhecimento e utilização dos resultados obtidos pelo ENADE referente aos cursos em que atua.	
Alternativa	Perc. Resp.
ÓTIMO	43.75%
BOM	56.25%
REGULAR	0%
RUIM	0%
DIVISÃO: AUTO-AVALIAÇÃO DO PROFESSOR	
Sua participação em eventos realizados pela e na Instituição.	
Alternativa	Perc. Resp.
ÓTIMO	75%
BOM	18.75%
REGULAR	6.25%
RUIM	0%
DIVISÃO: AVALIAÇÃO DIRETOR(A)	
Atuação na resolução de problemas.	
Alternativa	Perc. Resp.
ÓTIMO	75%
BOM	25%
REGULAR	0%
RUIM	0%
DIVISÃO: AVALIAÇÃO DOS DISCENTES	
Assiduidade dos(as) alunos(as) nas aulas.	
Alternativa	Perc. Resp.
ÓTIMO	25%
BOM	56.25%
REGULAR	18.75%

RUIM	0%
DIVISÃO: AVALIAÇÃO DOS DISCENTES	
Participação dos alunos nas aulas.	
Alternativa	Perc. Resp.
ÓTIMO	31.25%
BOM	56.25%
REGULAR	12.5%
RUIM	0%
DIVISÃO: AVALIAÇÃO DOS DISCENTES	
Participação dos(as) alunos(as) nas atividades complementares, palestras, seminários e outras atividades	
Alternativa	Perc. Resp.
ÓTIMO	18.75%
BOM	50%
REGULAR	25%
RUIM	6.25%
DIVISÃO: BIBLIOTECA	
Acervo disponível para pesquisas e formação profissional.	
Alternativa	Perc. Resp.
ÓTIMO	50%
BOM	50%
REGULAR	0%
RUIM	0%
DIVISÃO: BIBLIOTECA	
Adequação da infra-estrutura da biblioteca em relação ao número de alunos(as).	
Alternativa	Perc. Resp.
ÓTIMO	62.5%
BOM	31.25%
REGULAR	6.25%
RUIM	0%
DIVISÃO: BIBLIOTECA	
Atendimento pelos(as) funcionários(as) da biblioteca.	
Alternativa	Perc. Resp.
ÓTIMO	87.5%
BOM	12.5%
REGULAR	0%
RUIM	0%
DIVISÃO: BIBLIOTECA	
Com que frequência você normalmente utiliza a biblioteca de sua instituição?	
Alternativa	Perc. Resp.
Diariamente.	12.5%
Entre duas e quatro vezes por semana.	12.5%

Uma vez por semana.	18.75%
Uma vez a cada 15 dias.	37.5%
Somente em época de provas e/ou trabalhos.	12.5%
Nunca a utilizo.	6.25%

DIVISÃO: CONDIÇÕES FÍSICAS

Adequação da infra-estrutura da sala de aula em relação ao número de alunos(as).

Alternativa	Perc. Resp.
ÓTIMO	62.5%
BOM	37.5%
REGULAR	0%
RUIM	0%

DIVISÃO: CONDIÇÕES FÍSICAS

Disponibilidade de equipamentos e recursos audiovisuais para as aulas.

Alternativa	Perc. Resp.
ÓTIMO	62.5%
BOM	37.5%
REGULAR	0%
RUIM	0%

DIVISÃO: CONDIÇÕES FÍSICAS

Estrutura para acesso à Internet.

Alternativa	Perc. Resp.
ÓTIMO	56.25%
BOM	31.25%
REGULAR	12.5%
RUIM	0%

DIVISÃO: CONDIÇÕES FÍSICAS

Eventos realizados pela e na Instituição.

Alternativa	Perc. Resp.
ÓTIMO	50%
BOM	37.5%
REGULAR	12.5%
RUIM	0%

DIVISÃO: CONDIÇÕES FÍSICAS

Qualidade e variedade dos produtos da cantina:

Alternativa	Perc. Resp.
ÓTIMO	12.5%
BOM	43.75%
REGULAR	18.75%
RUIM	0%
NÃO UTILIZO	25%

DIVISÃO: CONDIÇÕES FÍSICAS

Qualidade e variedade dos produtos do "espetinho":	
Alternativa	Perc. Resp.
ÓTIMO	43.75%
BOM	31.25%
REGULAR	0%
RUIM	0%
NÃO UTILIZO	25%
DIVISÃO: LABORATÓRIO DE INFORMÁTICA	
Adequação da infra-estrutura em relação ao número de alunos(as).	
Alternativa	Perc. Resp.
ÓTIMO	31.25%
BOM	31.25%
REGULAR	6.25%
RUIM	0%
NÃO UTILIZO	31.25%
DIVISÃO: LABORATÓRIO DE INFORMÁTICA	
Adequação dos equipamentos e programas.	
Alternativa	Perc. Resp.
ÓTIMO	25%
BOM	37.5%
REGULAR	6.25%
RUIM	0%
NÃO UTILIZO	31.25%
DIVISÃO: SERVIÇOS	
Limpeza e conservação dos ambientes (salas de aula, pátios, banheiros e corredores).	
Alternativa	Perc. Resp.
ÓTIMO	68.75%
BOM	25%
REGULAR	6.25%
RUIM	0%
DIVISÃO: SERVIÇOS	
Qualidade no atendimento na Secretaria.	
Alternativa	Perc. Resp.
ÓTIMO	75%
BOM	25%
REGULAR	0%
RUIM	0%
DIVISÃO: SERVIÇOS	
Qualidade no atendimento na Tesouraria.	
Alternativa	Perc. Resp.
ÓTIMO	81.25%
BOM	18.75%

REGULAR	0%
RUIM	0%

Da avaliação realizada pelos docentes dos cursos de graduação e tecnologia, para o período avaliativo de 2019, constata-se que houve conceituações positivas de forma preponderante para todos os itens propostos denotando elevado grau de satisfação do corpo docente.

Nas tabelas abaixo estão representadas as avaliações feitas pelo **corpo docente do curso de Administração** relativas à avaliação do **Coordenador de Curso para o período de 2019**.

ADMINISTRAÇÃO

Nome	Referência
Avaliação pelos Professores ao Coordenador,	Prof Curso
DIVISÃO: AVALIAÇÃO_COORDENADOR	
Acesso para o atendimento ao(a) docente.	
Professores avaliando o Coordenador de Administração	
Alternativa	Perc. Resp.
ÓTIMO	66.67%
BOM	33.33%
REGULAR	0%
RUIM	0%
DIVISÃO: AVALIAÇÃO_COORDENADOR	
Atuação na resolução de problemas.	
Professores avaliando o Coordenador de Administração	
Alternativa	Perc. Resp.
ÓTIMO	50%
BOM	50%
REGULAR	0%
RUIM	0%
DIVISÃO: AVALIAÇÃO_COORDENADOR	
Empenho no desenvolvimento e na qualidade do curso.	
Professores avaliando o Coordenador de Administração	
Alternativa	Perc. Resp.
ÓTIMO	50%
BOM	33.33%
REGULAR	16.67%
RUIM	0%

Da avaliação realizada pelos docentes do curso de Administração concernente ao Coordenador de curso, **para o período avaliativo de 2019**, constata-se que houve conceituações positivas de forma preponderante para todos os itens propostos denotando elevado grau de satisfação do corpo docente.

Nas tabelas abaixo estão representadas as avaliações feitas pelo **corpo docente** do curso de **Ciências Contábeis** relativas à avaliação do **Coordenador de Curso para o período de 2019**.

CIÊNCIAS CONTÁBEIS

Nome	Referência
Avaliação pelos Professores ao Coordenador	Prof Curso
DIVISÃO: AVALIAÇÃO_COORDENADOR	
Acesso para o atendimento ao(a) docente.	
Professores avaliando o Coordenador de Ciências Contábeis	
Alternativa	Perc. Resp.
ÓTIMO	83.33%
BOM	16.67%
REGULAR	0%
RUIM	0%
DIVISÃO: AVALIAÇÃO_COORDENADOR	
Atuação na resolução de problemas.	
Professores avaliando o Coordenador de Ciências Contábeis	
Alternativa	Perc. Resp.
ÓTIMO	66.67%
BOM	33.33%
REGULAR	0%
RUIM	0%
DIVISÃO: AVALIAÇÃO_COORDENADOR	
Empenho no desenvolvimento e na qualidade do curso.	
Professores avaliando o Coordenador de Ciências Contábeis	
Alternativa	Perc. Resp.
ÓTIMO	66.67%
BOM	33.33%
REGULAR	0%
RUIM	0%

Da avaliação realizada pelos docentes do curso de Ciências Contábeis concernente ao Coordenador de curso, **para o período avaliativo de 2019**, constata-se que houve conceituações positivas de forma preponderante para todos os itens propostos denotando elevado grau de satisfação do corpo docente.

Nas tabelas abaixo estão representadas as avaliações feitas pelo **corpo docente do curso de Direito** relativas à avaliação do **Coordenador de Curso para o período de 2019**.

DIREITO

Nome	Referência
Avaliação pelos Professores ao Coordenador Direito	Prof Curso
DIVISÃO: AVALIAÇÃO_COORDENADOR Acesso para o atendimento ao(a) docente. Professores avaliando o Coordenador de DIREITO	
Alternativa	Perc. Resp.
ÓTIMO	100%
BOM	0%
REGULAR	0%
RUIM	0%
DIVISÃO: AVALIAÇÃO_COORDENADOR Atuação na resolução de problemas. Professores avaliando o Coordenador de DIREITO	
Alternativa	Perc. Resp.
ÓTIMO	100%
BOM	0%
REGULAR	0%
RUIM	0%
DIVISÃO: AVALIAÇÃO_COORDENADOR Empenho no desenvolvimento e na qualidade do curso. Professores avaliando o Coordenador de DIREITO	
Alternativa	Perc. Resp.
ÓTIMO	100%
BOM	0%
REGULAR	0%
RUIM	0%

Da avaliação realizada pelos docentes do curso de Direito concernente ao Coordenador de curso, **para o período avaliativo de 2019**, constata-se que houve conceituações positivas de forma preponderante para todos os itens propostos denotando elevado grau de satisfação do corpo docente.

Nas tabelas abaixo estão representadas as avaliações feitas pelo **corpo docente do Curso Superior de Tecnologia em Gestão da Tecnologia da Informação** relativas à avaliação do **Coordenador de Curso para o período de 2019**.

Nome	Referência
Avaliação pelos Professores ao Coordenador GTI	Prof Curso
DIVISÃO: AVALIAÇÃO_COORDENADOR Acesso para o atendimento ao(a) docente. Professores avaliando o Coordenador de GTI	
Alternativa	Perc. Resp.
ÓTIMO	50%
BOM	50%
REGULAR	0%
RUIM	0%
DIVISÃO: AVALIAÇÃO_COORDENADOR Atuação na resolução de problemas. Professores avaliando o Coordenador de GTI	
Alternativa	Perc. Resp.
ÓTIMO	50%
BOM	0%
REGULAR	50%
RUIM	0%
DIVISÃO: AVALIAÇÃO_COORDENADOR Empenho no desenvolvimento e na qualidade do curso. Professores avaliando o Coordenador de GTI	
Alternativa	Perc. Resp.
ÓTIMO	50%
BOM	0%
REGULAR	50%
RUIM	0%

Da avaliação realizada pelos docentes do Curso Superior de Tecnologia em Gestão da Tecnologia da Informação concernente ao Coordenador de curso, **para o período avaliativo de 2019**, constata-se que houve conceituações positivas de forma preponderante para todos os itens propostos denotando elevado grau de satisfação do corpo docente.

Nas tabelas abaixo estão representados os resultados da avaliação feita pelo **corpo técnico administrativo para o período de 2019.**

AI - RESULTADO TECNICO ADMINISTRATIVO GERAL

Nome	Referência
Avaliação Técnico Administrativo	Técnico Administrativo
DIVISÃO: Avaliação Técnico Administrativo	
A FAJ tem metas claras e objetivas e elas são comunicadas aos colaboradores?	
Alternativa	Perc. Resp.
SIM	100%
NÃO	0%
DIVISÃO: Avaliação Técnico Administrativo	
Acesso a portadores de necessidades especiais:	
Alternativa	Perc. Resp.
ÓTIMO	62.5%
BOM	37.5%
REGULAR	0%
RUIM	0%
DIVISÃO: Avaliação Técnico Administrativo	
Comunicação interna.	
Alternativa	Perc. Resp.
ÓTIMO	37.5%
BOM	37.5%
REGULAR	25%
RUIM	0%
DIVISÃO: Avaliação Técnico Administrativo	
Contribuição da FAJ para o desenvolvimento local e regional:	
Alternativa	Perc. Resp.
ÓTIMO	75%
BOM	25%
REGULAR	0%
RUIM	0%
DIVISÃO: Avaliação Técnico Administrativo	
Qualidade e variedade dos produtos da cantina:	
Alternativa	Perc. Resp.
ÓTIMO	25%
BOM	37.5%
REGULAR	25%
RUIM	0%

NÃO UTILIZO	12.5%
DIVISÃO: Avaliação Técnico Administrativo	
Qualidade e variedade dos produtos do "espetinho":	
Alternativa	Perc. Resp.
ÓTIMO	37.5%
BOM	25%
REGULAR	25%
RUIM	0%
NÃO UTILIZO	12.5%
DIVISÃO: Avaliação Técnico Administrativo	
Quando é solicitado para direção reparos consertos e melhorias estes são atendidos de forma:	
Alternativa	Perc. Resp.
ÓTIMO	75%
BOM	25%
REGULAR	0%
RUIM	0%
DIVISÃO: Avaliação Técnico Administrativo	
Tem conhecimento da existência do Plano de cargos e salários da FAJ?	
Alternativa	Perc. Resp.
SIM	87.5%
NÃO	12.5%

Da análise dos resultados da avaliação feita pelo **corpo técnico administrativo, para o período avaliativo de 2019**, constata-se uma avaliação geral que em sua preponderância resulta nos somatórios das alternativas "Ótimo" e "Bom" se sobrepujando aos demais itens, denotando resultados positivos nas avaliações dos itens propostos.

A avaliação para os itens: **"Acesso a portadores de necessidades especiais:"**; e **"Contribuição da FAJ para o desenvolvimento local e regional"**; **"Qualidade e variedade dos produtos do "espetinho"**, **"Quando é solicitado para direção reparos consertos e melhorias estes são atendidos de forma:"** cujas somas percentuais das avaliações "Ótimo" e "Bom" resultaram em cem por cento das avaliações denota uma avaliação extremamente positiva.

Nas tabelas abaixo estão representadas as avaliações feitas pelo **corpo discente dos cursos de Graduação e Tecnologia para o período de 2018.**

Nome	Referência
Alunos todos	Alunos Todos
DIVISÃO: BIBLIOTECA	
Acervo disponível para pesquisas e formação profissional.	
Alternativa	Perc. Resp.
ÓTIMO	25%
BOM	54.41%
REGULAR	15.69%
RUIM	4.9%
DIVISÃO: BIBLIOTECA	
Adequação da infra-estrutura da biblioteca em relação ao número de alunos(as).	
Alternativa	Perc. Resp.
ÓTIMO	22.55%
BOM	41.18%
REGULAR	28.43%
RUIM	7.84%
DIVISÃO: BIBLIOTECA	
Atendimento pelos(as) funcionários(as) da biblioteca.	
Alternativa	Perc. Resp.
ÓTIMO	57.35%
BOM	39.22%
REGULAR	3.43%
RUIM	0%
DIVISÃO: BIBLIOTECA	
Com que frequência você normalmente utiliza a biblioteca de sua instituição?	
Alternativa	Perc. Resp.
Diariamente.	7.84%
Entre duas e quatro vezes por semana.	18.14%
Uma vez por semana.	29.41%
Uma vez a cada 15 dias.	17.65%
Somente em época de provas e/ou trabalhos.	23.04%
Nunca a utilizo.	3.92%
DIVISÃO: CONDIÇÕES FÍSICAS	
Adequação da infra-estrutura da sala de aula em relação ao número de alunos(as).	

Alternativa	Perc. Resp.
ÓTIMO	21.08%
BOM	44.12%
REGULAR	25.49%
RUIM	9.31%

DIVISÃO: CONDIÇÕES FÍSICAS

Disponibilidade de equipamentos e recursos audiovisuais para as aulas.

Alternativa	Perc. Resp.
ÓTIMO	15.69%
BOM	50%
REGULAR	27.45%
RUIM	6.86%

DIVISÃO: CONDIÇÕES FÍSICAS

Estrutura para acesso à Internet.

Alternativa	Perc. Resp.
ÓTIMO	6.37%
BOM	21.57%
REGULAR	35.78%
RUIM	36.27%

DIVISÃO: CONDIÇÕES FÍSICAS

Qualidade e variedade dos produtos da cantina:

Alternativa	Perc. Resp.
ÓTIMO	31.37%
BOM	44.61%
REGULAR	20.1%
RUIM	3.92%

DIVISÃO: CONDIÇÕES FÍSICAS

Qualidade e variedade dos produtos do "espetinho":

Alternativa	Perc. Resp.
ÓTIMO	50.49%
BOM	35.78%
REGULAR	11.76%
RUIM	1.96%

DIVISÃO: COORDENAÇÃO DE CURSO

Acesso para o atendimento ao(a) discente.

Alternativa	Perc. Resp.
ÓTIMO	37.75%

BOM	50.98%
REGULAR	9.31%
RUIM	1.96%

DIVISÃO: COORDENAÇÃO DE CURSO

Atuação na resolução de problemas.

Alternativa	Perc. Resp.
ÓTIMO	29.9%
BOM	45.59%
REGULAR	22.06%
RUIM	2.45%

DIVISÃO: DIREÇÃO PEDAGÓGICA

Acesso para o atendimento ao(a) discente.

Alternativa	Perc. Resp.
ÓTIMO	28.57%
BOM	58.62%
REGULAR	11.33%
RUIM	1.48%

DIVISÃO: DIREÇÃO PEDAGÓGICA

Atuação na resolução dos problemas.

Alternativa	Perc. Resp.
ÓTIMO	22.66%
BOM	54.68%
REGULAR	20.69%
RUIM	1.97%

DIVISÃO: LABORATÓRIO DE INFORMÁTICA

Adequação da infra-estrutura em relação ao número de alunos(as).

Alternativa	Perc. Resp.
ÓTIMO	9.85%
BOM	31.03%
REGULAR	13.3%
RUIM	2.96%
NÃO UTILIZO	42.86%

DIVISÃO: LABORATÓRIO DE INFORMÁTICA

Adequação dos equipamentos e programas.

Alternativa	Perc. Resp.
ÓTIMO	8.37%
BOM	31.03%

REGULAR	12.32%
RUIM	5.42%
NÃO UTILIZO	42.86%

DIVISÃO: SERVIÇOS

Limpeza e conservação dos ambientes (salas de aula, pátios, banheiros e corredores).

Alternativa	Perc. Resp.
ÓTIMO	52.71%
BOM	39.9%
REGULAR	6.9%
RUIM	.49%

DIVISÃO: SERVIÇOS

Qualidade no atendimento na Secretaria.

Alternativa	Perc. Resp.
ÓTIMO	34.5%
BOM	55%
REGULAR	7.5%
RUIM	3%

DIVISÃO: SERVIÇOS

Qualidade no atendimento na Tesouraria.

Alternativa	Perc. Resp.
ÓTIMO	44.56%
BOM	46.11%
REGULAR	6.74%
RUIM	2.59%

Da avaliação realizada pelos discentes dos cursos de graduação e tecnologia, **para o período avaliativo de 2018**, constata-se, que houve conceituações positivas de forma preponderante para os itens propostos. Destaque, com relação à avaliação positiva obtida, para o item: **“Atendimento pelos funcionários da biblioteca”** da divisão **“Biblioteca”**, cujo somatório de avaliações “Ótimo” e “Bom” resultou em um total de 96,57% das avaliações.

Destaque-se positivamente que todos os itens avaliativos propostos no que se refere ao atendimento aos docentes há no somatório de avaliações “Ótimo” e “Bom” resultados muito próximos ou superiores a 90% das avaliações.

Dos itens avaliativos que **não** seguem nesta tendência positiva há que se destacar os itens: **“Estrutura de acesso à Internet”**, contida na Divisão **“Condições Físicas”** cujo somatório de avaliações “Regular” e “Ruim” resultou em um total de 72,05% das avaliações.

Uma consideração a ser destacada é quanto ao item avaliativo: **“Com que frequência você normalmente utiliza a biblioteca da FAJ”** da Divisão **“Biblioteca”**, cujo resultado aponta assiduidade na frequência à biblioteca.

Nas tabelas abaixo estão representadas as avaliações feitas pelo **corpo docente** dos Cursos de Graduação e Tecnologia para o período de 2018.

Resultado das Questões	
Destinatário(s):	
DIVISÃO: AUTO-AVALIAÇÃO DO PROFESSOR	
Conhecimento do Plano de Desenvolvimento Institucional(PDI), Projeto Pedagógico do Curso(PPC) e Regimento Interno.	
Alternativa	Perc. Resp.
ÓTIMO	38.89%
BOM	50%
REGULAR	11.11%
RUIM	0%
DIVISÃO: AUTO-AVALIAÇÃO DO PROFESSOR	
Conhecimento e utilização dos resultados obtidos pelo ENADE referente aos cursos em que atua.	
Alternativa	Perc. Resp.
ÓTIMO	55.56%
BOM	44.44%
REGULAR	0%
RUIM	0%
DIVISÃO: AUTO-AVALIAÇÃO DO PROFESSOR	
Sua participação em eventos realizados pela e na Instituição.	
Alternativa	Perc. Resp.
ÓTIMO	77.78%
BOM	16.67%
REGULAR	5.56%
RUIM	0%
DIVISÃO: AVALIAÇÃO DIRETOR(A)	
Atuação na resolução de problemas.	
Alternativa	Perc. Resp.
ÓTIMO	83.33%
BOM	16.67%
REGULAR	0%

RUIM	0%
DIVISÃO: AVALIAÇÃO DIRETOR(A)	
Sugestões professores ao Diretor(a)	
DIVISÃO: AVALIAÇÃO DOS DISCENTES	
Assiduidade dos(as) alunos(as) nas aulas.	
Alternativa	Perc. Resp.
ÓTIMO	16.67%
BOM	72.22%
REGULAR	11.11%
RUIM	0%
DIVISÃO: AVALIAÇÃO DOS DISCENTES	
Participação dos alunos nas aulas.	
Alternativa	Perc. Resp.
ÓTIMO	27.78%
BOM	55.56%
REGULAR	16.67%
RUIM	0%
DIVISÃO: AVALIAÇÃO DOS DISCENTES	
Participação dos(as) alunos(as) nas atividades complementares, palestras, seminários e outras atividades.	
Alternativa	Perc. Resp.
ÓTIMO	33.33%
BOM	55.56%
REGULAR	11.11%
RUIM	0%
DIVISÃO: BIBLIOTECA	
Acervo disponível para pesquisas e formação profissional.	
Alternativa	Perc. Resp.
ÓTIMO	61.11%
BOM	33.33%
REGULAR	5.56%
RUIM	0%
DIVISÃO: BIBLIOTECA	
Adequação da infra-estrutura da biblioteca em relação ao número de alunos(as).	
Alternativa	Perc. Resp.
ÓTIMO	50%
BOM	50%

REGULAR	0%
RUIM	0%

DIVISÃO: BIBLIOTECA

Atendimento pelos(as) funcionários(as) da biblioteca.

Alternativa	Perc. Resp.
ÓTIMO	94.44%
BOM	0%
REGULAR	5.56%
RUIM	0%

DIVISÃO: BIBLIOTECA

Com que frequência você normalmente utiliza a biblioteca de sua instituição?

Alternativa	Perc. Resp.
Diariamente.	16.67%
Entre duas e quatro vezes por semana.	33.33%
Uma vez por semana.	27.78%
Uma vez a cada 15 dias.	11.11%
Somente em época de provas e/ou trabalhos.	11.11%
Nunca a utilizo.	0%

DIVISÃO: CONDIÇÕES FÍSICAS

Adequação da infra-estrutura da sala de aula em relação ao número de alunos(as).

Alternativa	Perc. Resp.
ÓTIMO	44.44%
BOM	50%
REGULAR	5.56%
RUIM	0%

DIVISÃO: CONDIÇÕES FÍSICAS

Disponibilidade de equipamentos e recursos audiovisuais para as aulas.

Alternativa	Perc. Resp.
ÓTIMO	72.22%
BOM	16.67%
REGULAR	11.11%
RUIM	0%

DIVISÃO: CONDIÇÕES FÍSICAS

Estrutura para acesso à Internet.

Alternativa	Perc. Resp.
ÓTIMO	33.33%

BOM	44.44%
REGULAR	22.22%
RUIM	0%

DIVISÃO: CONDIÇÕES FÍSICAS

Eventos realizados pela e na Instituição.

Alternativa	Perc. Resp.
ÓTIMO	50%
BOM	44.44%
REGULAR	5.56%
RUIM	0%

DIVISÃO: CONDIÇÕES FÍSICAS

Qualidade e variedade dos produtos da cantina:

Alternativa	Perc. Resp.
ÓTIMO	27.78%
BOM	55.56%
REGULAR	0%
RUIM	0%
NÃO UTILIZO	16.67%

DIVISÃO: CONDIÇÕES FÍSICAS

Qualidade e variedade dos produtos do "espetinho":

Alternativa	Perc. Resp.
ÓTIMO	50%
BOM	44.44%
REGULAR	0%
RUIM	0%
NÃO UTILIZO	5.56%

DIVISÃO: LABORATÓRIO DE INFORMÁTICA

Adequação da infra-estrutura em relação ao número de alunos(as).

Alternativa	Perc. Resp.
ÓTIMO	33.33%
BOM	22.22%
REGULAR	5.56%
RUIM	0%
NÃO UTILIZO	38.89%

DIVISÃO: LABORATÓRIO DE INFORMÁTICA

Adequação dos equipamentos e programas.

Alternativa	Perc. Resp.
ÓTIMO	33.33%

BOM	27.78%
REGULAR	0%
RUIM	0%
NÃO UTILIZO	38.89%
DIVISÃO: SERVIÇOS	
Limpeza e conservação dos ambientes (salas de aula, pátios, banheiros e corredores).	
Alternativa	Perc. Resp.
ÓTIMO	72.22%
BOM	22.22%
REGULAR	5.56%
RUIM	0%
DIVISÃO: SERVIÇOS	
Qualidade no atendimento na Secretaria.	
Alternativa	Perc. Resp.
ÓTIMO	72.22%
BOM	27.78%
REGULAR	0%
RUIM	0%
DIVISÃO: SERVIÇOS	
Qualidade no atendimento na Tesouraria.	
Alternativa	Perc. Resp.
ÓTIMO	83.33%
BOM	16.67%
REGULAR	0%
RUIM	0%
DIVISÃO: SUGESTÕES	
Sugestões	
Sugestões	

Da avaliação realizada pelos docentes dos cursos de graduação e tecnologia, para o período avaliativo de 2018, constata-se que houve conceituações positivas de forma preponderante para todos os itens propostos denotando elevado grau de satisfação do corpo docente.

Nas tabelas abaixo estão representadas as avaliações feitas pelo **corpo docente do curso de Administração** relativas à avaliação do **Coordenador de Curso para o período de 2018**.

Nome	
Avaliação pelos Professores ao Coordenador 2018	
DIVISÃO: AVALIAÇÃO_COORDENADOR Acesso para o atendimento ao(a) docente. Professores avaliando o Coordenador de Administração	
Alternativa	Perc. Resp.
ÓTIMO	75%
BOM	25%
REGULAR	0%
RUIM	0%
DIVISÃO: AVALIAÇÃO_COORDENADOR Atuação na resolução de problemas. Professores avaliando o Coordenador de Administração	
Alternativa	Perc. Resp.
ÓTIMO	75%
BOM	25%
REGULAR	0%
RUIM	0%
DIVISÃO: AVALIAÇÃO_COORDENADOR Empenho no desenvolvimento e na qualidade do curso. Professores avaliando o Coordenador de Administração	
Alternativa	Perc. Resp.
ÓTIMO	75%
BOM	25%
REGULAR	0%
RUIM	0%

Da avaliação realizada pelos docentes do curso de Administração concernente ao Coordenador de curso, **para o período avaliativo de 2018**, constata-se que houve conceituações positivas de forma preponderante para todos os itens propostos denotando elevado grau de satisfação do corpo docente.

Nas tabelas abaixo estão representadas as avaliações feitas pelo **corpo docente** do curso de **Ciências Contábeis** relativas à avaliação do **Coordenador de Curso para o período de 2018**.

Nome	Referência
Avaliação pelos Professores ao Coordenador	Prof Curso
DIVISÃO: AVALIAÇÃO_COORDENADOR Acesso para o atendimento ao(a) docente. Professores avaliando o(a) Coordenador(a) de Ciências Contábeis	
Alternativa	Perc. Resp.
ÓTIMO	77.78%
BOM	22.22%
REGULAR	0%
RUIM	0%
DIVISÃO: AVALIAÇÃO_COORDENADOR Atuação na resolução de problemas. Professores avaliando o(a) Coordenador(a) de Ciências Contábeis	
Alternativa	Perc. Resp.
ÓTIMO	77.78%
BOM	22.22%
REGULAR	0%
RUIM	0%
DIVISÃO: AVALIAÇÃO_COORDENADOR Empenho no desenvolvimento e na qualidade do curso. Professores avaliando o(a) Coordenador(a) de Ciências Contábeis	
Alternativa	Perc. Resp.
ÓTIMO	77.78%
BOM	22.22%
REGULAR	0%
RUIM	0%

Da avaliação realizada pelos docentes do curso de Ciências Contábeis concernente ao Coordenador de curso, **para o período avaliativo de 2018**, constata-se que houve conceituações positivas de forma preponderante para todos os itens propostos denotando elevado grau de satisfação do corpo docente.

Nas tabelas abaixo estão representadas as avaliações feitas pelo **corpo docente do curso de Direito** relativas à avaliação do **Coordenador de Curso para o período de 2018**.

Nome	Referência
Avaliação pelos Professores ao Coordenador,	Prof Curso
DIVISÃO: AVALIAÇÃO_COORDENADOR Acesso para o atendimento ao(a) docente Professores avaliando o Coordenador de Direito.	
Alternativa	Perc. Resp.
ÓTIMO	100%
BOM	0%
REGULAR	0%
RUIM	0%
DIVISÃO: AVALIAÇÃO_COORDENADOR Atuação na resolução de problemas. Professores avaliando o Coordenador de Direito.	
Alternativa	Perc. Resp.
ÓTIMO	100%
BOM	0%
REGULAR	0%
RUIM	0%
DIVISÃO: AVALIAÇÃO_COORDENADOR Empenho no desenvolvimento e na qualidade do curso. Professores avaliando o Coordenador de Direito.	
Alternativa	Perc. Resp.
ÓTIMO	100%
BOM	0%
REGULAR	0%
RUIM	0%

Da avaliação realizada pelos docentes do curso de Direito concernente ao Coordenador de curso, **para o período avaliativo de 2018**, constata-se que houve conceituações positivas de forma preponderante para todos os itens propostos denotando elevado grau de satisfação do corpo docente.

Nas tabelas abaixo estão representadas as avaliações feitas pelo **corpo docente do Curso Superior de Tecnologia em Gestão da Tecnologia da Informação** relativas à avaliação do **Coordenador de Curso para o período de 2018**.

Nome	Referência
Avaliação pelos Professores ao Coordenador.	Prof Curso
DIVISÃO: AVALIAÇÃO_COORDENADOR Atuação na resolução de problemas. Professores avaliando do Coordenador de GTI	
Alternativa	Perc. Resp.
ÓTIMO	100%
BOM	0%
REGULAR	0%
RUIM	0%
DIVISÃO: AVALIAÇÃO_COORDENADOR Acesso para o atendimento ao(a) docente. Professores avaliando o Coordenador de GTI	
Alternativa	Perc. Resp.
ÓTIMO	75%
BOM	25%
REGULAR	0%
RUIM	0%
DIVISÃO: AVALIAÇÃO_COORDENADOR Empenho no desenvolvimento e na qualidade do curso. Professores avaliando o Coordenador de GTI	
Alternativa	Perc. Resp.
ÓTIMO	100%
BOM	0%
REGULAR	0%
RUIM	0%

Da avaliação realizada pelos docentes do Curso Superior de Tecnologia em Gestão da Tecnologia da Informação concernente ao Coordenador de curso, **para o período avaliativo de 2018**, constata-se que houve conceituações positivas de forma preponderante para todos os itens propostos denotando elevado grau de satisfação do corpo docente.

Nas tabelas abaixo estão representados os resultados da avaliação feita pelo **corpo técnico administrativo para o período de 2018.**

Nome	
Avaliação Técnico Administrativo	
DIVISÃO: Avaliação Técnico Administrativo	
Acesso a portadores de necessidades especiais:	
Alternativa	Perc. Resp.
ÓTIMO	66.67%
BOM	33.33%
REGULAR	0%
RUIM	0%
DIVISÃO: Avaliação Técnico Administrativo	
A FAJ tem metas claras e objetivas e elas são comunicadas aos colaboradores?	
Alternativa	Perc. Resp.
SIM	91.67%
NÃO	8.33%
DIVISÃO: Avaliação Técnico Administrativo	
Comunicação interna.	
Alternativa	Perc. Resp.
ÓTIMO	0%
BOM	75%
REGULAR	25%
RUIM	0%
DIVISÃO: Avaliação Técnico Administrativo	
Contribuição da FAJ para o desenvolvimento local e regional:	
Alternativa	Perc. Resp.
ÓTIMO	72.73%
BOM	27.27%
REGULAR	0%
RUIM	0%
DIVISÃO: Avaliação Técnico Administrativo	
Qualidade e variedade dos produtos da cantina:	
Alternativa	Perc. Resp.
ÓTIMO	0%
BOM	66.67%
REGULAR	0%

RUIM	0%
NÃO UTILIZO	33.33%
DIVISÃO: Avaliação Técnico Administrativo Qualidade e variedade dos produtos do "espetinho":	
Alternativa	Perc. Resp.
ÓTIMO	63.64%
BOM	36.36%
REGULAR	0%
RUIM	0%
NÃO UTILIZO	0%
DIVISÃO: Avaliação Técnico Administrativo Quando é solicitado para direção reparos consertos e melhorias estes são atendidos de forma:	
Alternativa	Perc. Resp.
ÓTIMO	70%
BOM	30%
REGULAR	0%
RUIM	0%
DIVISÃO: Avaliação Técnico Administrativo Tem conhecimento da existência do Plano de cargos e salários da FAJ?	
Alternativa	Perc. Resp.
SIM	100%
NÃO	0%

Da análise dos resultados da avaliação feita pelo **corpo técnico administrativo**, para o período avaliativo de 2018, constata-se uma avaliação geral que em sua preponderância resulta nos somatórios das alternativas "Ótimo" e "Bom" se sobrepujando aos demais itens, denotando resultados positivos nas avaliações dos itens propostos.

A avaliação para os itens: "**Acesso a portadores de necessidades especiais**"; e "**Contribuição da FAJ para o desenvolvimento local e regional**"; "**Qualidade e variedade dos produtos do "espetinho"**", "**Quando é solicitado para direção reparos consertos e melhorias estes são atendidos de forma**:" cujas somas percentuais das avaliações "Ótimo" e "Bom" resultaram em cem por cento das avaliações denota uma avaliação extremamente positiva.

Ao se fazer uma análise comparativa entre os resultados obtidos nas avaliações realizadas pelos acadêmicos dos cursos de Graduação e Tecnologia em 2018 e 2019 constata-se que existe uma equiparação nos resultados obtidos.

Denotando-se, também, que no geral os itens avaliativos propostos receberam, em média, avaliações preponderantemente mais positivas no período avaliativo de 2018 comparativamente ao período de 2019. Sendo que para o período de 2018 a quantidade de itens avaliativos cujo somatório avaliações “Ruim” e “Regular” é superior ao encontrado no período de 2019, demonstrando uma evolução positiva nas avaliações aos itens propostos.

Ao se fazer uma análise comparativa entre os resultados obtidos nas avaliações realizadas pelos docentes para os períodos de 2018 e 2019 constata-se que existe uma equiparação nos resultados obtidos.

Denotando-se, ainda, que em todos os itens avaliativos propostos há avaliações preponderantemente positivas para os 2 períodos avaliativos.

ANÁLISE CONTEXTUALIZADA DAS 10 DIMENSÕES CONTEMPLADAS NA LEI DO SINAES

Atendendo as orientações trazidas pela NOTA TÉCNICA INEP/DAES/CONAES No 065 apresentamos a seguir dados e as informações pertinentes a cada eixo/dimensão, de acordo com o PDI e a identidade da IES.

Estando organizadas em cinco tópicos, correspondentes aos cinco eixos que contemplam as dez dimensões dispostas no art. 3º da Lei N° 10.861, que institui o Sinaes.

EIXO 1: Planejamento e Avaliação Institucional

DIMENSÃO 8: PLANEJAMENTO E AVALIAÇÃO DOS PROCESSOS, RESULTADOS E EFICÁCIA DA AUTOAVALIAÇÃO

No que se refere à Dimensão 8: **Planejamento e Avaliação dos Processos, Resultados e Eficácia da Autoavaliação** em 02/06/2004 foi constituída a CPA da Faculdade de Jussara – FAJ por meio de um regulamento e de acordo com a Lei nº 10.861, de 14 de abril de 2004, ou seja, foi composta por pessoal docente, discente, técnico-administrativo e representante da comunidade externa. Os relatórios e resultados das avaliações são plenamente divulgados por intermédio de divulgações em salas de aulas, murais, biblioteca e site da Instituição.

Após o recebimento dos resultados da autoavaliação obtidos pela Comissão Própria de Avaliação – CPA, a direção da Faculdade de Jussara – FAJ conjuntamente com a Mantenedora, analisa todos os itens, com atenção especial para as reivindicações e de imediato são tomadas as devidas providências nas reclamações fundamentadas, quanto às outras reclamações são feitas reuniões com os representantes de sala e justificado o não atendimento. Os resultados das avaliações feitas, seja a autoavaliação, sejam as avaliações feitas dos eventos realizados pela IES são instrumentos valiosos na tomada de decisões quanto aos melhores rumos para a IES.

EIXO 2: Desenvolvimento Institucional

DIMENSÃO 1: MISSÃO E DESENVOLVIMENTO INSTITUCIONAL

A Faculdade de Jussara – FAJ tem como missão: “Atuar no segmento da educação com excelência e ética, promovendo a formação de cidadãos empreendedores e comprometidos com o desenvolvimento sustentável da sociedade”.

No que se refere à **Dimensão 1: Missão e Desenvolvimento Institucional** constata-se que existe coerência das ações acadêmico-administrativas em função dos propósitos declarados no PDI, bem como compatibilidade entre PDI, PPI e Projeto Pedagógico dos Cursos. Existe um conjunto de iniciativas e medidas nos vários âmbitos Institucionais que se articulam com a missão institucional, particularmente explicitada nos objetivos comprometidos com o ensino de graduação de qualidade, a produção de conhecimento, e a interação com a comunidade, a cidade e a região.

DIMENSÃO 3: RESPONSABILIDADE SOCIAL

No que se refere à **Dimensão 3: Responsabilidade Social** a trajetória da Instituição a insere no contexto da própria história da cidade e da região no qual ela se destaca, simultaneamente, como centro educacional, polo regional de prestação de serviços à comunidade e exemplo de participação da iniciativa privada na solução de seus problemas.

A Faculdade de Jussara - FAJ busca a excelência educacional e a melhoria contínua, tendo como foco o aluno e o desenvolvimento da região.

A inter-relação Instituição com a Comunidade, como Associações de Classe, Empresas, Instituições financeiras, Organizações sem fins lucrativos etc., tem como responsabilidade:

- Atuar junto a essas entidades representando a Instituição contribuindo para uma imagem favorável da mesma;
- Promover Seminários e Cursos de interesse da comunidade e da Instituição seja por iniciativa própria ou em parceria e apoio com outras Instituições;

- Identificar na comunidade acadêmica e empresarial professores que tenham potencial para serem desenvolvidos e possam prestar serviços a Instituição, com o apoio da Faculdade de Jussara;

- Identificar necessidades não satisfeitas no mercado e viabilizá-los em cursos de graduação, extensão e pós-graduação;

- Atuar junto a Escolas e entidades carentes para ministrar cursos sem qualquer remuneração financeira;

- Avaliar anualmente o desempenho da Instituição e dos cursos de graduação, Extensão através do Plano de Autoavaliação Institucional. O Plano de Autoavaliação Institucional foi desenvolvido de acordo com os princípios estabelecidos na Lei dos SINAES.

Essa inter-relação da Instituição com a Comunidade contribui para o desenvolvimento da região, gerando mais empregos como também capacitando profissionais para atender as necessidades das empresas, e formando profissionais éticos e com responsabilidade social.

A Faculdade de Jussara - FAJ também desenvolve uma política de apoio aos alunos carentes.

O Programa de Bolsas de Estágio a alunos de comprovada carência socioeconômica, matriculados na Faculdade de Jussara - FAJ tem como objetivos:

- Possibilitar, mediante recursos próprios da Faculdade de Jussara - FAJ, a concessão de Bolsas Estágio a alunos de comprovada carência socioeconômica, matriculados nesta instituição, visando o incentivo aos estudos e possibilitando o ingresso na carreira profissional;

- Incentivar a participação dos alunos em atividades que possibilitem a complementação da aprendizagem, através do engajamento em Projetos de incentivo à aprendizagem;

- Proporcionar, ao aluno bolsista, atividades que possibilitem o seu crescimento pessoal e profissional, estimulando o desenvolvimento de competências e habilidades voltadas para o mundo do trabalho e da pesquisa.

O programa de “Bolsas Incentivo” é facultado aos alunos dos cursos no turno diurno, proporcionando uma mensalidade mais acessível como também o incentivo ao programa de Bônus nas mensalidades.

O programa de Bônus nas mensalidades é estabelecido para todos os alunos da Faculdade de Jussara - FAJ para pagamentos rigorosamente em dia nas datas de seus vencimentos.

As ações de responsabilidade social envolvem também as atividades fins e atividades meios da Faculdade de Jussara- FAJ e constata-se articulação e coerência com o proposto no PDI. Bolsa de estudos para funcionários e familiares; Credenciamento junto ao PROUNI E FIES. Bem como bolsas de estudo da Organização das Voluntárias de Goiás distribuídas a acadêmicos carentes. Cabe destaque, aqui, para o Selo de Instituição Socialmente Responsável 2019-2020 que a Associação Brasileira de Mantenedoras de Ensino Superior ABMES – Brasília/DF concedeu à Faculdade de Jussara – FAJ.

Há que se dar ênfase quanto à Responsabilidade Social da Faculdade de Jussara ao trabalho desenvolvido com destaque para a Empresa Júnior; Núcleo de Práticas Jurídicas, participação no Centro de Pacificação Social, bem como, campanhas solidárias mediante a arrecadação, junto à comunidade acadêmica, de alimentos não perecíveis e agasalhos posteriormente distribuídos para pessoas carentes. A Faculdade promove, ainda, eventos como apresentação de grupos artísticos da região, apoiando a cultura local e regional.

EIXO 3: Políticas Acadêmicas

DIMENSÃO 2: POLÍTICAS PARA O ENSINO, A PESQUISA, A PÓS-GRADUAÇÃO E A EXTENSÃO

No que se refere à **Dimensão 2: Políticas para o Ensino, a Pesquisa, a Pós-Graduação e a Extensão** denota-se um significativo grau de satisfação dos estudantes com o desempenho didático pedagógico como evidenciado nas respostas aos questionários; ao longo dos mais de 22 anos de sua trajetória histórica – 1998-2020– dedica-se incessantemente às atividades de ensino de graduação, visando a formação de profissionais para cidade de Jussara e região e as políticas Institucionais de ensino, pesquisa e extensão estão coerentes com o PDI. Constata-se que há uma forte articulação da graduação com a pós-graduação demonstrado pelo considerável número de egressos que já concluíram ou estão por concluir cursos de pós-graduação

oferecidos pela Faculdade de Jussara. A Faculdade de Jussara quanto à Extensão tem implantado programas, projetos, cursos de extensão, eventos, prestação de serviços, produções e produtos acadêmicos. Há um grande reconhecimento das autoridades locais e regionais quanto à importância da Instituição na região.

A Faculdade de Jussara incorpora aos seus cursos abordagens que busquem:

A construção coletiva expressa na intenção e prática de cada segmento que constitui a Instituição, levando em conta a articulação dialética, diferenciação e integração, globalidade e especificidade;

A interação recíproca com a sociedade caracterizada pela educação e desenvolvimento econômico-social sustentáveis, reafirmando o seu compromisso como potencializadora da formação humana e profissional;

A construção permanente da qualidade de ensino: entendida e incorporada como processual e cotidiana da graduação e da pós-graduação, indagando continuamente sobre: Que tipo de sociedade temos e queremos? Qual a função dos cursos superiores frente às novas relações sociais e de produção? Qual o perfil do profissional a formar frente às exigências do mercado de trabalho?

A integração entre ensino, pesquisa e extensão buscando a construção de um processo educacional fundado na elaboração/reelaboração de conhecimentos, objetivando a apreensão e intervenção na realidade enquanto uma totalidade dinâmica e contraditória;

A extensão voltada para seus aspectos fundamentais, quais sejam, tornar a coletividade beneficiária direta e imediata das conquistas do ensino e da pesquisa, socializando o saber e a coleta do saber não-científico elaborado pela comunidade para, estruturando-o em bases científicas, restituí-lo a sua origem;

O desenvolvimento curricular contextualizado e circunstanciado, expressão da concepção de conhecimento entendido como atividade humana e processualmente construído na produção da vida material;

A busca permanente da unidade teoria e prática, o que exige a incorporação de professores e alunos em atividades de pesquisa e iniciação científica.

Para promover as atividades de pesquisas, a Faculdade de Jussara - FAJ utiliza as seguintes estratégias de ação:

- Concessão de bolsas para execução de projetos científicos;

- Promoção de meios e recursos para auxiliar a publicação de livros e monografias de membros dos corpos docente e discente;

- Desenvolvimento de mecanismos de interação com a comunidade empresarial e órgãos de fomento à pesquisa de modo a facilitar a regularidade da assistência gerencial, a consultoria e prestação de serviços às empresas privadas e entidades oficiais;

- Realização de convênios com outras instituições, públicas e privadas;

- Intercâmbio com instituições, visando a incentivar contratos entre pesquisadores e o desenvolvimento de projetos comuns;

- Divulgação das pesquisas realizadas;

- Realização de conclaves destinados ao debate de temas de interesse da pesquisa;

- Incentivo à participação de discentes na iniciação científica;

- Incentivo à participação de docentes em conclaves nacionais e internacionais.

O Núcleo de Pesquisa e Extensão tem por finalidade congregar os projetos de pesquisa e de extensão da Faculdade de Jussara - FAJ, dar apoio à execução das atividades, além de buscar e promover meios para divulgação dos resultados parciais e finais dos projetos desenvolvidos.

A Faculdade de Jussara – FAJ desenvolve atividades de ensino de pós-graduação *lato-sensu*, com programas organizados. Estes têm o objetivo de desenvolver e aprofundar a necessidade específica por qualificação de profissionais de nível superior, de professores e de pesquisadores, das áreas empresarial, estatal e do terceiro setor, capacitando-os a atuar em diferentes contextos, num ambiente em permanente transformação, buscando uma abordagem interdisciplinar e integrada aos diversos segmentos da sociedade, com adaptabilidade e flexibilidade diante da inovação.

As atividades de ensino de pós-graduação são realizadas em estreita relação com a graduação visando à melhoria e à renovação desse nível de ensino. Esta integração graduação/pós- graduação deve ocorrer na melhoria da qualificação dos docentes e na melhoria da atuação desses docentes na graduação através de uma ampla articulação didático-científica.

Para orientar o desenvolvimento das atividades de extensão, a Faculdade de Jussara - FAJ traçou alguns princípios que devem ser observados na elaboração do projeto:

A prática acadêmica deve possibilitar, juntamente com o ensino e a pesquisa, a ação de reflexão no interior de cada curso e na comunidade atendida;

As ações devem alicerçar-se, principalmente, as prioridades e demandas da região;

A produção e a aplicação do conhecimento deverão se voltar para o desenvolvimento regional.

Com base nestes princípios, a Faculdade de Jussara - FAJ projeta algumas ações institucionais para viabilizar o desenvolvimento da extensão. São elas:

Previsão de regime de trabalho para docentes que pretendam desenvolver projetos de extensão;

Concessão de bolsas para os alunos que participam dos projetos de extensão;

Disponibilização de infraestrutura para a realização das atividades de extensão.

De acordo com suas características, as atividades de extensão desenvolvidas pela Faculdade de Jussara - FAJ podem ser classificadas como:

Cursos de Extensão: são aqueles ministrados no âmbito da Faculdade de Jussara - FAJ que respondem a demandas não atendidas pela atividade regular do ensino formal de graduação.

Eventos: são atividades de curta duração como palestras, seminários, exposições, congressos, entre outras, que contribuem para a disseminação do conhecimento.

Projetos de Extensão de Ação Contínua: têm como objetivos o desenvolvimento de comunidades, a integração social e a integração com instituições de ensino.

Programas Permanentes: são empreendimentos que se caracterizam por uma organização estável e por disponibilizar a divulgação científica, artística e cultural.

Para a realização das atividades de extensão, é indispensável que se disponha de recursos materiais, tanto para a implementação da atividade como para a sustentação de tarefas administrativas e de controle a elas inerentes. Cabe ao Centro de Pesquisa, Extensão e Eventos – CEPE, em harmonia com os proponentes de projetos, articular as ações necessárias à captação de recursos, quer no setor público, quer no setor privado, para viabilizar a sua realização.

DIMENSÃO 4: COMUNICAÇÃO COM A SOCIEDADE

A Faculdade de Jussara – FAJ utiliza diversas estratégias e meios de comunicação para estabelecer a relação entre a Instituição e seus públicos. Abaixo as estratégias utilizadas.

Comunicação interna: A Faculdade de Jussara – FAJ utiliza sistemas informatizados para estabelecer a comunicação entre a Instituição e todo o seu público interno, discente, docentes e funcionários. As comunicações são feitas por intermédio de:

E-mails para os docentes e funcionários e para os discentes cadastrados;

Mural eletrônico disponibilizado no site da Instituição;

Murais distribuídos por pontos estratégicos informam a comunidade acadêmica os mais variados assuntos; e

Faixas em datas comemorativas, pois existem diversos profissionais que compõem o quadro de trabalho da Faculdade de Jussara – FAJ.

Comunicação externa: a Faculdade de Jussara – FAJ utiliza:

O site oficial da Instituição onde estão disponíveis informações gerais sobre a Faculdade, cursos de graduação e pós-graduação, sistema interno de aluno e professores, divulgação de eventos, além de notícias que são publicadas diariamente nos principais veículos de comunicação do país;

A Faculdade de Jussara – FAJ realiza campanhas promocionais de mídia de rádio, lista telefônica e jornais regionais e carro volante (por ocasião dos vestibulares) e pós-graduação; e

Cartazes e *folders* divulgando eventos acadêmicos, vestibulares e pós-graduação.

DIMENSÃO 9: POLÍTICA DE ATENDIMENTO AOS DISCENTES

Os alunos podem ingressar nos Cursos da Faculdade de Jussara - FAJ por intermédio de cinco formas distintas, a saber:

1. Concurso Vestibular;
2. Transferência Interna;
3. Transferência Externa;

4. Reaproveitamento *de Curso*;
5. PROUNI.

1 Concurso Vestibular

O **Concurso Vestibular** é um processo seletivo de ingresso na Faculdade para cursos de graduação, em que é avaliado o domínio do candidato sobre conteúdos e competências pertinentes ao ensino médio.

Todo candidato que tenha concluído o ensino médio ou equivalente, ou que esteja em processo de conclusão até o início das atividades letivas, pode participar da seleção.

2 Transferência Interna

É a passagem do aluno de um curso da FAJ para outro, podendo ser requerida por alunos regularmente matriculados no curso de origem, ou dentro de validade do trancamento de matrícula (2 anos). A transferência interna poderá ocorrer entre os cursos da Instituição, desde que seja de área afim ao curso de origem.

A transferência interna de um curso para outro somente poderá ser efetuada após a conclusão do primeiro semestre no curso de origem, desde que, as transferências externas para o mesmo curso e os pedidos de reingresso dos portadores de curso superior, ainda haja vaga.

3 Transferência Externa

A **Transferência Externa** é indicada para alunos regularmente matriculados, ou com matrícula trancada em outra IES, cujo curso seja devidamente autorizado ou reconhecido pelo MEC (Ministério da Educação).

Tais alunos podem solicitar Transferência Externa, em um processo que está condicionado à existência de vagas no curso pretendido. Caso o número de candidatos seja superior ao número de vagas, o candidato será submetido a um processo seletivo específico.

4 Reaproveitamento de Curso

Candidatos portadores de diploma de curso superior reconhecido pelo MEC podem solicitar **Reaproveitamento de Curso**.

Esta é uma forma de ingresso em que o candidato portador de diploma de nível superior devidamente reconhecido solicita isenção do vestibular para ocupar uma vaga nos cursos da Faculdade de Jussara - FAJ. Este processo está condicionado à existência

de vaga no curso pretendido. Caso o número de vagas seja inferior ao número de candidatos será realizado um processo seletivo específico.

5 PROUNI

Nessa forma de acesso, os candidatos pré-selecionados pelo MEC para a Faculdade de Jussara - FAJ deverão procurar a instituição com os documentos que comprovem as informações prestadas na inscrição.

No ato da inscrição do Prouni, o candidato preencherá um formulário que irá registrar suas informações. A instituição selecionada terá de comprovar se todos os dados são verídicos. Essa comprovação se dará na entrega dos documentos do candidato. Não havendo nenhuma irregularidade o candidato estará apto a bolsa.

A instituição terá a opção, também, de incluir novos bolsistas, por meio de bolsas remanescentes que se dão quando as vagas nas chamadas do Prouni não são preenchidas.

Para se candidatar é necessário ter concluído o ensino médio ou estar cursando a última série e atender aos critérios estabelecidos pelo Ministério da Educação, quais sejam:

- Ter cursado as três séries do Ensino Médio em escola pública ou com bolsa integral em escola da rede particular.
- Renda familiar per capita de até um salário mínimo e meio para bolsa integral ou de até três salários mínimos para bolsa parcial.
- Nota do **ENEM** (Exame Nacional do Ensino Médio), conforme estabelecido pelo MEC.

Programas de Apoio Pedagógico

A Faculdade de Jussara – FAJ conta com diversas equipes de trabalho para o atendimento e orientações, a saber:

- Orientação Didática;
- Orientação de Monitoria;
- Outras Orientações; e
- Orientação a Discente em Práticas Profissionais e Estágios.

Programa de Apoio Financeiro

Bolsa Faculdade de Jussara - FAJ

Tem como objetivo atender os alunos que não têm condições financeiras e não recebem qualquer auxílio para custear sua mensalidade ou semestralidade.

Bolsa da Faculdade de Jussara – FAJ em Convênio Especial (parceria) com a Organização das Voluntárias de Goiás - OVG

Tem como objetivo atender os alunos que não têm condições financeiras e não recebem qualquer auxílio para custear sua mensalidade ou semestralidade.

Estímulos à Permanência

Para estimular a permanência dos discentes, a Faculdade de Jussara – FAJ desenvolve, junto a comunidade local e regional diferentes ações como:

- Manutenção e ampliação do programa de bolsa de descontos permanente aos discentes em condições socioeconômicas desfavoráveis;
- Implantação do Núcleo de Apoio Psicopedagógico e Assistência Estudantil;
- Ampliação da isenção de taxas de inscrição nos processos seletivos para estudante carentes;
- Ampliação das ações internas de inclusão digital para os discentes;
- Ampliação das atividades comunitárias, sociais, esportivas e culturais;
- Ampliação no acervo da biblioteca, e conseqüentemente aos serviços de empréstimos; e
- Melhorias nos ambientes e espaço de convivência da Faculdade.

Programa de Nivelamento

O Programa de Nivelamento é um programa mantido pela Faculdade de Jussara – FAJ de apoio aos discentes que propicia o conhecimento básico em disciplinas de uso fundamental em seus estudos, com o propósito principal de oportunizar aos participantes uma revisão de conteúdos, proporcionando, por meio de explicações e de atividades, a apropriação de conhecimentos esquecidos ou não apreendidos.

Atendimento Psicopedagógico

A Psicopedagogia na Instituição tem como objetivo acompanhar a relação entre o docente-discente tornando-a mais produtiva, amigável e construtora. Viabilizar o diálogo e melhor estruturar a relação do docente em sala de aula, objetivando reflexos positivos na aprendizagem. A psicopedagogia procura os problemas no processo de

aprendizagem e busca caminhos para incentivar o docente e o discente a solucioná-los.

Objetivos:

- Desenvolver competências dos acadêmicos que possam apresentar dificuldades de aprendizagem;
- Oferecer suporte necessário a docentes e discentes, para um melhor aproveitamento no processo ensino-aprendizagem;
- Acompanhar o desempenho do discente, a evasão escolar e os índices de aproveitamento;
- Mediar situações que envolvam o relacionamento do discente com os demais profissionais da Instituição; e
- Compreender o discente como ele é, na riqueza do seu sentir, pensar e agir, com suas próprias características, lidando com o que ele revela em todas as suas referências qualitativamente significativas.

A Faculdade de Jussara – FAJ possui “O Programa de Acompanhamento do Aluno Egresso - PAAE” que objetiva monitorar sua inserção no mercado de trabalho, detectando os sucessos e as dificuldades enfrentadas na carreira profissional, o fomento à educação continuada e a divulgação de oportunidades de trabalho, mantendo-se, assim, um canal de comunicação eficaz com o ex-aluno. No site, a Instituição possui um *link* “acompanhamento de egressos”, onde o mesmo é utilizado como um canal de comunicação.

A IES oferece aos egressos um incentivo, em forma de desconto especial nas mensalidades, para cursar um segundo curso superior na Instituição.

A IES estende convites especiais aos egressos para os eventos realizados na e pela Faculdade, como a Semana Acadêmica, *Workshop*, palestras, minicursos, entre outros, proporcionando assim, a possibilidade de continuar os egressos tendo participação ativa nos eventos da Faculdade.

A IES conta no seu quadro de professores e no corpo técnico-administrativo com um significativo número de egressos em seus quadros, sendo política da IES de privilegiar os egressos para a ocupação de vagas de trabalho na Instituição.

A IES, em seu sitio institucional, conta com uma página com matérias relativas aos egressos da Faculdade, onde se reproduz informações, experiências e dados de egressos.

As coordenações de curso mantém canal constante com os acadêmicos seja pessoalmente, seja através de acadêmicos representantes de sala que funcionam também como elo de comunicação.

Eixo 4: Políticas de Gestão

DIMENSÃO 5: POLÍTICAS DE PESSOAL

No que se refere à **Dimensão 5: Políticas de Pessoal** a Faculdade de Jussara – FAJ firma políticas às quais a realidade institucional mostra articulação, aderência e coerência. De modo particular, com o PDI que prevê um conjunto de iniciativas e medidas que vêm sendo efetivadas na realidade da IES. Para a plena consecução de suas metas e objetivos, a IES estabelece em critérios de admissão e linhas de atuação voltadas para a capacitação dos corpos docente e técnico-administrativo que buscam integrar plenamente a gestão Institucional superior para assegurar a oferta permanente das condições de um ensino de qualidade.

O fato da grande maioria do corpo docente se situar na categoria horista se deve à própria característica inerente a localidade da Instituição onde existe uma carência de docentes, sendo complementada por profissionais com aderência aos cursos ofertados em suas devidas áreas de formação, diante dessa situação estão sendo realizadas constantemente as bancas para seleção de candidatos a docentes.

Um destaque positivo quanto às políticas de pessoal, de carreiras do corpo docente e corpo técnico-administrativo, seu aperfeiçoamento, desenvolvimento profissional e suas condições de trabalho é a implantação do PLANO DE CARGOS E SALÁRIOS, contemplando docentes, técnico-administrativos e cargos diretivos.

A Faculdade de Jussara - FAJ viabiliza a capacitação de docentes integrantes de seu quadro funcional e de recém-formados para posterior absorção, através de sua participação nas seguintes modalidades de aperfeiçoamento acadêmico-profissional:

- a) cursos de aperfeiçoamento e especialização;
- b) cursos de pós-graduação *stricto sensu*, compreendendo mestrado e doutorado;

- c) programas de pós-doutorado;
- d) outras formas de qualificação docente, não enquadradas nas categorias anteriores.

§1º. A participação de que trata este artigo pode ensejar o afastamento integral ou parcial do docente, no que se refere às suas obrigações.

§2º. Os afastamentos de que trata o §1º, quando remunerados, não podem exceder o teto financeiro anual fixado pela Mantenedora.

O Centro de Ciências de Jussara Ltda, mantenedor da Faculdade de Jussara – FAJ possui um Plano de Carreira Docente aprovado pelo Ministério do Trabalho e Emprego Processo nº 46208.004204/2011-55.

Os funcionários da Faculdade de Jussara – FAJ que ingressam em cursos de graduação tanto por meio de processo seletivo, como por serem portadores de diploma de educação superior são, automaticamente, contemplados com bolsas de estudo. Da mesma forma ocorre com seus dependentes. Os descontos para os funcionários e seus dependentes variam de 10 a 100%.

O Centro de Ciências de Jussara Ltda, mantenedor da Faculdade de Jussara – FAJ possui o Política de Qualificação do Corpo Técnico-Administrativo devidamente homologado no Ministério do Trabalho e Emprego sob o no. 46208.004205/2011-08.

DIMENSÃO 6: ORGANIZAÇÃO E GESTÃO DA INSTITUIÇÃO

No que se refere à **Dimensão 6: Organização e Gestão da Instituição** a Faculdade de Jussara – FAJ tem no Centro de Ciências de Jussara Ltda a sua Mantenedora. Esta uma empresa privada, fundada em 16 de março de 1998, com fins econômicos, com personalidade jurídica registrada no 1º cartório de Notas, com sede e foro na Cidade de Jussara - GO. Como Mantenedora é responsável, de acordo com disposições estatutárias, pelo recolhimento de recursos financeiros, controle contábil, pagamento por despesas realizadas, bem como pelos serviços de administração complementar e de manutenção relativos à Faculdade. Ao mesmo tempo, a Mantenedora tem assegurada autonomia administrativa, didático-pedagógica e disciplinar para a Mantida, a Faculdade de Jussara - FAJ. Para esta, promove adequadas condições de funcionamento das suas atividades essenciais, coloca à sua

disposição os meios financeiros, os bens imóveis e móveis necessários, e assegura-lhe os necessários recursos financeiros e de custeio.

O modelo desenhado para a gestão acadêmica da IES dispõe de organização formal com estrutura simples, que visa propiciar à administração agilidade e flexibilidade para responder às exigências do mundo moderno.

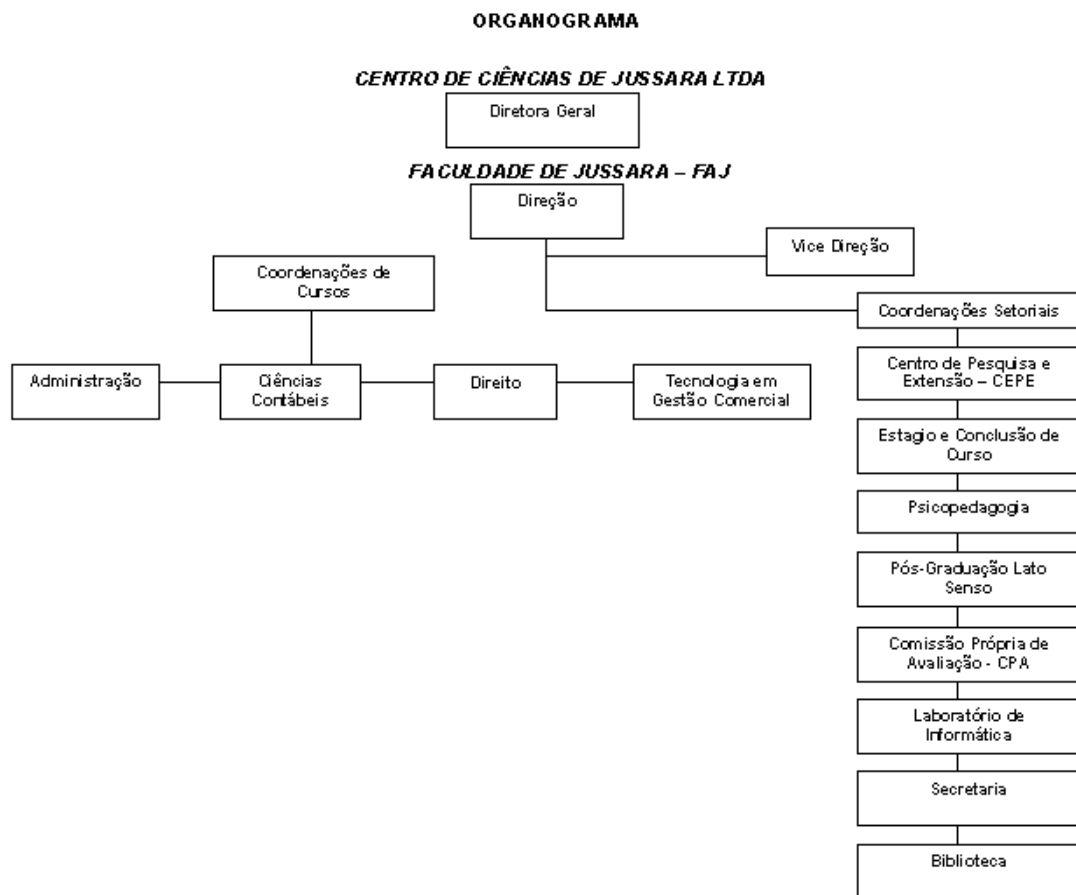
As áreas de conhecimentos em que estão situados os cursos de graduação contam com coordenações específicas e os cursos dispõem de coordenadores próprios que dão cumprimento às diretrizes curriculares, controle de frequência de professores e alunos, distribuição de cargas horárias, projetos pedagógicos e outras questões essenciais na vida dos cursos, conseqüentemente, da gestão acadêmica.

A estrutura organizacional caracteriza-se por níveis hierárquicos responsáveis pela formulação, deliberação e execução das atividades institucionais, que se interpenetram, objetivando a qualidade da formação profissional e da gestão, possibilitando a implantação das medidas.

Os órgãos de deliberação e de execução são concebidos com poucos níveis hierárquicos, uma vez que a hierarquia menos extensa contribui para tornar mais fácil a comunicação, exige menor controle burocrático, facilita a gestão de processos e de rotinas e a delegação de competências, podendo-se obter, em conseqüência, maior envolvimento dos corpos docente e discente, e técnico-administrativo. Essa estrutura permite instaurar processos de decisão mais ágeis, com participação dos diferentes segmentos que constituem a comunidade acadêmica, possibilitando aos setores autonomia e responsabilidade pelas decisões adotadas.

A administração da Faculdade de Jussara - FAJ compete aos órgãos de deliberação e de execução. São órgãos de deliberação: O Conselho de Administração, Ensino, Pesquisa e Extensão; e os Colegiados dos Cursos. Os órgãos de execução são: a Diretoria-Geral; a Secretaria; a Coordenação de Curso. As atribuições dos órgãos que compõem a estrutura da Faculdade de Jussara - FAJ estão discriminadas em seu Regimento.

A estrutura organizacional proposta para a Faculdade de Jussara - FAJ, conforme prevê seu Regimento, pautou-se em modelo de gestão colegiada participativa, com garantias para o exercício da autonomia didático-científica e administrativa. Nesta linha, a Instituição optou por uma estrutura acadêmica moderna, livre das instâncias burocráticas que atrasam os procedimentos de mudança e inovação. Atuando como instâncias consultivas e normativas, os colegiados orientam as decisões acadêmicas e viabilizam a execução das tarefas dos órgãos administrativos com maior eficiência.



DIMENSÃO 10: SUSTENTABILIDADE FINANCEIRA

A Faculdade de Jussara – FAJ é uma empresa privada com fins lucrativos, de maneira que os recursos para despesas com pessoal, das instalações e bens móveis e imóveis, além de suas necessidades de investimentos, devem ser supridos, pelo recebimento das mensalidades escolares. Os recursos recebidos são destinados em primeiro plano para o pagamento: do pessoal docente e do pessoal técnico/administrativo; os encargos da folha salarial e fornecedores. Dentro do planejamento os gastos com construção e manutenção do prédio onde funciona o campus, são executados de maneira ordenada e consciente para que não sejam gerados impactos nocivos no fluxo de caixa da Instituição.

Estratégia de Gestão econômico-financeira

A gestão econômico-financeira de uma Instituição de Ensino Superior exige tomada de decisão apoiada em informações disponibilizadas de forma rápida e que sejam atualizadas e seguras. Na Faculdade de Jussara – FAJ, essa exigência tem um maior impacto, pois o perfil dos discentes é de pessoas que trabalham para custear seus estudos muitos como autônomos, limitando bastante a capacidade de pagamento. Como os investimentos não podem cessar é adotada a manutenção preventiva, sendo que diariamente são realizados pequenos reparos tanto na estrutura física como nos equipamentos. As compras de equipamentos e livros são feitas uma vez no início de cada semestre. Nas reuniões pedagógicas os coordenadores e professores são devidamente orientados sobre como e quando serão feitas estas compras. Frequentemente estão sendo construídas salas de aulas, laboratórios, etc.

A Faculdade de Jussara – FAJ, por ser uma Faculdade isolada, encontra dificuldade na contratação de docentes, principalmente os pós-graduados em *Stricto Sensu*. Uma vez, contratados, há os custos de locomoção e de estadia na cidade nos dias em que os mesmos ministram suas aulas, elevando sensivelmente os custos com os docentes.

Eixo 5: Infraestrutura Física

DIMENSÃO 7: INFRA-ESTRUTURA FÍSICA

No que se refere à **Dimensão 7: Infra-Estrutura Física** a Faculdade de Jussara – FAJ funciona na Escola Agrícola de Jussara em regime de comodato, sendo que toda manutenção, conservação e construção no imóvel é de responsabilidade da Instituição. O prédio onde funcionam os atuais cursos da Faculdade de Jussara - FAJ oferece condições ideais para as instalações dos mesmos, quer pela localização aprazível, onde predomina a vegetação típica da região, em ambiente que convida à reflexão e ao trabalho, que pela funcionalidade de suas instalações.

De estrutura sólida, o prédio contém ótimas instalações, com área construída de 2.310 m², sendo a área total do terreno é de 3.000 m², contendo dependências mobiliadas e em perfeito funcionamento. O prédio atende adequadamente às atividades acadêmico-administrativas, conforme a seguir relacionado.

DEPENDÊNCIAS / SERVENTIAS	QUANTIDADE	ÁREA (m ²)
Sala da Presidência	01	13,47
Sala de Direção	03	29,57
Sala de Departamento	02	20,79
Sala de Professores	01	27,00
Sala do C.A (Centro Acadêmico)	01	10,47
Sala do Centro de Pesquisa e Extensão	01	11,47
Sala da Empresa Júnior	01	14,40
Salas de Aula	18	1.174,85
Biblioteca	01	193,67
Laboratório de	02	100,00
Sanitários	11	66,98
Centro de Processamento de Dados	01	10,73
Sala de Recepção	01	11,17
Centro de Convivência	01	260,00
Tesouraria	01	11,17
Secretaria Geral	01	31,80
Praça de Alimentação	01	268,40
Almoxarifado	02	32,50
Sala de Fotocópias	01	15,68
Quadra de Esportes	01	469,44

Campo de Futebol	01	2.396,00
Domiciliado à Residência dos Professores	01	98,49

A Faculdade de Jussara - FAJ considerando a necessidade de assegurar aos portadores de deficiência física e sensorial condições básicas de acesso ao ensino superior, de mobilidade e de utilização de equipamentos e instalações, adota como referência a Norma Brasil 9050, da Associação Brasileira de Normas Técnicas, que trata da Acessibilidade de Pessoas Portadoras de Deficiências e Edificações, Espaço, Mobiliário e Equipamentos Urbanos.

Neste sentido, no que se refere aos discentes com deficiência física, a Faculdade de Jussara - FAJ apresenta as seguintes condições de acessibilidade:

- livre circulação dos discentes nos espaços de uso coletivo (eliminação de barreiras arquitetônicas);
- vagas reservadas em estacionamentos nas proximidades das unidades de serviços;
- rampas com corrimãos, facilitando a circulação de cadeira de rodas;
- portas e banheiros adaptados com espaço suficiente para permitir o acesso de cadeira de rodas;
- barras de apoio nas paredes dos banheiros;
- lavabos, bebedouros e telefones públicos em altura acessível aos usuários de cadeira de rodas.

No que se refere à Biblioteca seu acervo, serviços e espaço físico as instalações para o acervo são plenamente adequadas e seguem padrões de qualidade exigíveis para as bibliotecas universitárias, inclusive com ambientes climatizados e rampas para acesso aos deficientes. O armazenamento do acervo é satisfatório, com iluminação adequada e extintores de incêndio localizados corretamente. O funcionamento também se mostra plenamente adequado, com terminais de consulta disponíveis ao público por toda a biblioteca. As consultas podem ser realizadas por autor, título, assunto e palavra-chave. As salas individuais de estudo, a sala de estudo em grupo e o espaço para o acervo somam área de 220 m², e são disponibilizados para discentes e docentes da Faculdade de Jussara - FAJ, funcionários. Também agasalha instalações para estudos em grupo. As salas para estudos em grupo e leitura possuem mobiliários e ambientes adequados. São instalações bem iluminadas, refrigeradas e limpas. As

instalações da Biblioteca são adequadas para proporcionar aos alunos condições materiais e intelectuais de trabalho. A Biblioteca possui 8 computadores com acesso a internet e pesquisas relacionadas as disciplinas. A Biblioteca atende todos os parâmetros, estabelecidos pelo MEC em prol das necessidades físicas de pessoas portadoras de deficiência física. A política de aquisição, expansão e atualização do acervo bibliográfico adotada pela Faculdade de Jussara - FAJ é baseada nas necessidades dos seus cursos, seguindo as indicações de aquisição de bibliografia do corpo docente e discente com base nos conteúdos programáticos dos cursos oferecidos. Com relação ao acervo a biblioteca conta com mais de 14.000v exemplares. Sendo biblioteca de referência, não só em nível regional, como em nível estadual. O acervo da biblioteca constitui-se de volumes distribuídos em todas as disciplinas constantes dos currículos plenos, e com ênfase para as áreas de Administração, Ciências Contábeis, Educação, Tecnologia em Gestão Comercial, Gestão da Tecnologia da Informação, Direito e Literatura. Conforme discriminação abaixo:

MATERIAL	TÍTULOS
Livros	4557
Periódicos	2547
CD's e DVD's	423
Seção de referência	232
Monografias	468
Planos de negócio	38
Acervo Histórico de Direito (AHD)	489
Acervo Núcleo de Prática Jurídica (NPJ)	37

Acervo por área do conhecimento;

Área do conhecimento	Materiais cadastrados (quantidade de títulos)
Ciências agrárias	593
Ciências exatas e da terra	308
Ciências sociais aplicadas	5435
Ciências humanas	1167
Ciências da saúde	47

Engenharias	46
Ciências Biológicas	49
Linguísticas, Letras e Artes	417

Quantidade de materiais por assunto;

Assunto	Quantidade de títulos
Administração	653
Contabilidade	331
Direito	1592
Informática / Tecnologia da	149
Dicionários e enciclopédias	94
Dicionários Jurídicos	12
Ética	267
Filosofia	40
Sociologia	58
Geografia	15
História	60
Literatura brasileira e	254
Gramática	86
Matemática / Estatística	86
Metodologia da pesquisa	56
Rural	212
Educação	314

Periódicos Vigentes (assinatura)

REVISTA	PERIODICIDADE	ASSUNTO
National Geographic	Mensal	Generalidades
Conjuntura	Mensal	Administração
DBO: a revista de	Mensal	Agrárias
negócios da pecuária		
Direito Público	Bimestral	Direito
Exame	Quinzenal	Negócios e economia
Globo Rural	Mensal	Agrárias
HSM Management	Bimestral	Administração
IstoÉ	Semanal	Generalidades
IstoÉ Dinheiro	Semanal	Negócios e economia
Jornal Diário da Manhã	Diário	Generalidades
Jornal O Popular	Diário	Generalidades
Marketing	Mensal	Administração
Meio ambiente	Bimestral	Meio Ambiente
Pequenas Empresas &	Mensal	Administração

Propaganda	Mensal	Administração
Revista de Estudos Tributários	Bimestral	Direito
Revista Síntese: Direito Administrativo	Mensal	Direito
Revista Síntese: Direito Civil E Processual Civil	Bimestral	Direito
Revista Síntese: Direito De Família	Bimestral	Direito
Revista Síntese: Direito Penal e Processual	Bimestral	Direito
Revista síntese: trabalhista	Mensal	Direito
Direito Público	Bimestral	Direito
Veja	Semanal	Generalidades
Visão Jurídica	Mensal	Direito
Você S/A	Mensal	Empregos/Negócios

Periódicos Vigentes (doação)

REVISTA	PERIODICIDADE	ASSUNTO
Administrador	Mensal	Administração
Campo	Mensal	Agrárias
Clube de notícias	Mensal	Engenharias
RBC - Revista Brasileira de Contabilidade	Bimestral	Contabilidade
Revista CEPPG	Semestral	Generalidades
Revista do Tribunal Regional Federal da Primeira	Mensal	Direito
Citricultor	Mensal	Agrárias
Bioética	Semestral	Medicina /
Radis	Mensal	Comunicação/
Empreendedor	Bimestral	Administração

Entre eles, várias publicações técnicas e revistas de circulação nacional (HSM Management, Conjuntura Econômica, entre outros), inclusive jornais de grande circulação no Estado (O Popular, Diário da Manhã). Além disto, já possui versões digitais de algumas revistas e jornais, tais como as Revistas Síntese, o Jornal O popular, o jornal Diário da Manhã, etc.

Além disto, possui já algumas obras virtuais (em cd-rom), tais como Atlas, enciclopédias, etc. A videoteca que conta com diversas fitas de vídeo, entre técnicas, científicas e filmes funciona dentro da biblioteca, onde o aluno pode assistir aos vídeos em cabine individual.

Laboratório de Informática:

O laboratório de informática da FAJ está equipado com 21 (vinte e cinco) computadores novos em rede com acesso à internet onde os alunos têm aulas prática para fixação da teoria e para as atividades de pesquisa e desenvolvimento de trabalhos e projetos. Estes computadores estão configurados com sistema operacional *Windows 7*, *LibreOffice* e demais *softwares* específicos para utilização de cada disciplina dos cursos de graduação da FAJ.

Laboratório de Redes de Computadores:

Equipado com 20 computadores onde os alunos têm aulas prática para fixação da teoria e para atividades de pesquisa e desenvolvimento de trabalhos e projetos. Estes computadores estão configurados com sistema operacional Debian Linux (15), sistema operacional *Pfsense*(5), e *softwares* específicos para a utilização do curso de Gestão da Tecnologia da Informação, tais como: *Mariadb*, *Python*, *Prolog*, PHP e *Frameworks* para desenvolvimento de programas *Web*.

Laboratório de Arquitetura de Computadores:

Específico para o curso de Gestão da Tecnologia da Informação, equipado com 13 computadores com processadores Celeron D, todos funcionando, voltados para a prática de Arquitetura de Computadores e Redes, onde os alunos podem desmontar e montar computadores para familiarização de seus componentes, bem como instalar sistemas operacionais e *softwares* aplicativos, e para configurar e fazer conexão de computadores em rede.

A INCORPORAÇÃO DOS RESULTADOS OBTIDOS NO PLANEJAMENTO DA GESTÃO ACADÊMICO-ADMINISTRATIVA

Diante dos diversos itens avaliativos propostos a Acadêmicos e Docentes denota-se um elevado grau de satisfação, porém destaca-se alguns aspectos relevantes com relação aos resultados obtidos.

Da avaliação realizada pelos discentes dos cursos de graduação e tecnologia, **para o período avaliativo de 2020**, constata-se, que houve conceituações positivas de forma preponderante para os itens propostos.

Há que se destacar quanto ao item avaliativo: **“Qual a maior dificuldade que você tem em estudar a distância?”** um percentual de 50% de respostas atribuídas para a alternativa: “Desconcentra fácil”.

Quanto ao item avaliativo: **“Quantas horas no mínimo você estuda o material disponibilizado para o seu curso?”** 32,53% dos respondentes estudam uma hora, 36,14% estudam 2 horas, 15,66% estudam 3 horas e somente 15,66 % afirmam que estudam mais de 3 horas.

Um aspecto que há de se enfatizar que tendo todos os itens avaliativos propostos recebido avaliações positivas ao se analisar o item: **“Qual a sua opinião sobre as aulas em EaD (Educação a Distância)?”** constata-se um percentual somatório de 62,06% de avaliações “Regular” e “Ruim”, denotando a clara preferência pelos acadêmicos por aulas presenciais.

Da avaliação realizada pelos docentes dos cursos de graduação e tecnologia, para o período avaliativo de 2020, constata-se que houve conceituações positivas de forma preponderante para todos os itens propostos denotando elevado grau de satisfação do corpo docente.

Destaques positivos para os itens: “Disponibilidade e agilidade da Coordenação de Curso na resolução de problemas” e “Disponibilidade e agilidade da equipe de suporte técnico na resolução de problemas.” cuja totalidade de resultados foi atribuída ao item “ÓTIMO”.

A Autoavaliação Institucional é um instrumento que proporciona a análise das realizações efetivadas pelos diferentes setores da Faculdade de Jussara - FAJ, e constitui - se num valioso *feedback* ao processo de planejamento da gestão acadêmico administrativa.

Na implementação de melhorias, modificações estruturais, construções de anexos, etc. no que se refere à estrutura física da Faculdade os resultados da autoavaliação servem como uma ferramenta valiosa para atender aos anseios e sugestões da comunidade acadêmica.

Todo processo de autoavaliação, desde a elaboração dos questionários até os resultados finais e a apresentação a cada setor, é feito com a participação da Comissão. Os resultados foram apresentados à Direção e à Mantenedora da Instituição e, posteriormente, serão apresentados aos acadêmicos e disponibilizados no site.

MELHORIAS, AQUISIÇÕES E APERFEIÇOAMENTO DE SERVIÇOS INCREMENTADOS PELA FACULDADE DE JUSSARA EM 2018, 2019 e 2020.

A Faculdade de Jussara na busca constante de melhorar e aperfeiçoar-se como Instituição de Ensino Superior que busca a excelência está em constante trabalho dinâmico para, em consonância com os anseios da comunidade acadêmica, alcançar seus objetivos. Como forma de ressaltar esse esforço a FAJ nos anos de 2018, 2019 e 2020 efetuou uma série de incrementos, aperfeiçoamento de serviços, aquisições e melhorias abaixo elencadas:

- compra de livros e revistas para a biblioteca.
- compra de 04 condicionadores de ar, sendo 01 para o NPJ
- pintura de todo os pavilhões interno e externo, bancos e calçadas da faculdade.
- aquisição de 01 bandeira
- compra de 01 impressora para secretaria
- compra de 01 xerocopiadora
- rampas no NPJ
- 06 murais para sendo 05 para salas de Direito e 01 para coordenações
- 01 quadro para coordenação de Direito
- barras de apoio banheiros NPJ
- aquisição de um aparelho para melhoria da imagem das câmeras de segurança
- 01 máquina de pressão para lavar calçada
- 01 suporte para data show
- 02 cadeira executiva giratória c/ braço
- 02 armários de aço 2 portas
- 02 jogo de mesa “L” para coordenações
- 01 mesa de reunião c/ 6 cadeiras
- 03 longarinas secretaria de 3 lugares
- 09 mesas redondas c/ 4 cadeiras
- 12 cadeiras secretaria fixa pé palito
- 03 mesas de 1,20 x 60 c/ 2 gavetas
- 02 arquivos de aço c/ 04 gavetas
- 03 mesa 80 x 60 c/ teclado retrátil

- 03 condicionadores de ar de 9.000 Btus
- 03 aparelhos de celulares
- Aquisição de livros para o curso de Ciências Contábeis
- 23 placas em braile
- 09 cadeiras avulsas
- Reforma geral da sala de brinquedoteca
- Ampliação da sala de coordenação de Administração e CSTs
- Reforma da sala coordenação de Pedagogia
- Banheiro Familiar e fraldário
- Sala para Núcleo de Educação a Distância – NEAD.
- Material permanente brinquedoteca
- Material de consumo para brinquedoteca
- 04 mesas para cadeirantes
- 02 carteiras para obesos
- 01 TV para sala dos professores
- pisos nas coordenações
- pisos na área do administrativo
- piso tátil na área de circulação externa (1628 peças)
- piso tátil na área de circulação interna (1340 peças)
- Reforma porta dos banheiros femininos.
- Aquisição de livros para o curso de Ciências Contábeis
- 23 placas em braile
- 09 cadeiras avulsas
- Reforma geral da sala de brinquedoteca
- Ampliação da sala de coordenação de Administração e CSTs
- Reforma da sala coordenação de Pedagogia
- Banheiro Familiar e fraldário
- Sala para Núcleo de Educação a Distância – NEAD.
- Material permanente brinquedoteca
- Material de consumo para brinquedoteca
- 04 mesas para cadeirantes
- 02 carteiras para obesos

- 01 TV para sala dos professores
- pisos nas coordenações
- pisos na área do administrativo
- piso tátil na área de circulação externa (1628 peças)
- piso tátil na área de circulação interna (1340 peças)
- Reforma porta dos banheiros femininos
- Compra de 03 suporte para data show
- compra de 05 cadeiras para canhotos
- compra de 05 mesas para portadores de necessidades especiais
- compra de 10 mesas redondas com 5 cadeiras cada
- compra de 02 telões retrátil
- compra de 01 quadro branco 2,00 x 1,20
- Aquisição de 04 Ar condicionado 12.000 Btu's (Salas EaD's)
- compra de 01 mesa em L (CPA)
- Aquisição de 01 ar condicionado 9.000 Btu's (sala do Eder)
- Aquisição de 02 ar condicionado 12.000 Btu's para salas 01 e 02
- Compra de 01 scanner para secretaria

CONSIDERAÇÕES FINAIS

O processo de Autoavaliação Institucional pode ser extremamente proveitoso e transformador se encarado de forma positiva e com maturidade. É um momento enriquecedor para todos os que avaliam e, também, para os que são avaliados. Quem avalia deve fazê-lo com consciência crítica sem deixar que preferências pessoais interfiram nesse ato. Quem é avaliado, por sua vez, deve encarar os resultados como uma nova oportunidade de corrigir e corrigir-se naquilo que ficou deficiente ao longo do período letivo, tanto no aspecto institucional quanto na prática pedagógica individual.

Nesse sentido, todo ato avaliativo, também, deve ser dinâmico e provocar dinamismo, pois uma instituição deve buscar corrigir as fragilidades apontadas na avaliação procurando aperfeiçoar-se cada vez mais.

A Faculdade de Jussara é uma instituição que tem apoiado todo processo avaliativo e, o mais importante, tem procurado atender às exigências da região.

O grande desafio talvez seja manter-se sustentável em todos os aspectos, buscando a excelência na qualidade da educação ofertada e uma relação cada vez mais estreita com a comunidade que a cerca. Talvez, essa constante busca seja a maior evidência do comprometimento da Instituição.

A autoavaliação é compreendida como processo permanente e coletivo de produção e desenvolvimento de soluções para as fragilidades, encontradas internamente ou apontadas pelas avaliações externas, e como fator de incremento das potencialidades institucionais em sintonia com sua missão, objetivos e metas. A dinâmica seguida tem sido a de prever ações, desenvolvê-las, avaliar seus resultados, pensar em novas ações quando algumas não surtiram efeito, acrescentar outras ações diante de fatos e cenários novos, desenvolver de novo, avaliar de novo.

Todas as ações autoavaliativas permanentes e seus respectivos processos, instrumentos e resultados, constituem referenciais constantes no âmbito do planejamento e da gestão da Faculdade de Jussara - FAJ. Para tanto, os gestores têm procurado inter-relacionar os resultados das avaliações internas e as mobilizações que geram com as estratégias de ações expressas em seu planejamento, com nítidas

repercussões positivas nas formas pelas quais se tem desenvolvido a gestão da Faculdade de Jussara – FAJ nos últimos anos.

A busca constante de envolvimento e de responsabilização dos diferentes atores e o esforço persistente para favorecer a sinergia entre os diversos setores, essenciais para um gerenciamento eficiente, eficaz e com foco na qualidade acadêmica, consubstanciam o principal desafio desta instituição de ensino superior. Tal desafio está presente tanto nos pontos positivos, acertos e potencialidades quanto nas dificuldades que a Faculdade de Jussara – FAJ identifica e enfrenta nos procedimentos avaliativos, e comparece, com extrema intensidade, no processo de apropriação plena dos resultados obtidos por meio deles.

As ações autoavaliativas desenvolvidas pela Faculdade de Jussara – FAJ como comunidade acadêmica abrangem o ensino, a prática investigativa, a extensão e a gestão, nesta incluída a organização administrativa. Nesse sentido, o processo autoavaliativo incorpora, como essencial e imprescindível, o envolvimento dos mais diversos setores e segmentos institucionais. No âmbito acadêmico, essa interlocução ocorre por meio de uma relação permanente da Diretoria Acadêmica com os colegiados dos cursos, destes com o corpo docente e com o pessoal técnico-administrativo.

Há que se considerar que o presente relatório de 2020 consta com uma particularidade que é o Relatório Final que engloba análises comparativas das avaliações dos períodos de 2018 e 2019.

Em razão da pandemia de COVID, a Comissão Própria de Avaliação – CPA, teve que alterar os critérios de avaliação propostas aos acadêmicos e professores uma vez que a Faculdade de Jussara – FAJ, para atender as orientações do Ministério da Educação, passou a oferecer suas aulas a partir de meados de março de 2020, não mais de forma presencial, passando as aulas no formato on-line.

Assim, desse modo, o presente relatório trás os resultados e análises quantitativas dos itens avaliativos propostos para o excepcional período de 2020 e um parâmetro de comparação dos resultados dos anos 2018 e 2019. Por se tratar de um Relatório Integral buscou nortear informações relevantes levantados nos Relatórios

Parciais dos anos de 2018 e 2019, permitindo assim apresentar os resultados e considerações finais no processo de auto avaliação da Faculdade de Jussara - FAJ.

Comparando os períodos de 2018 e 2019 foi possível visualizar o desenvolvimento da instituição, ao ouvir os anseios e avaliação de todos os envolvidos na instituição, docentes, discentes e técnico-administrativo, no qual foi possível perceber uma evolução no nível de confiabilidade e credibilidade que a instituição conquistou frente à sociedade e a academia, aliada a grande satisfação que os discentes detêm no corpo docente e no trabalho da direção e coordenação, bem como o contentamento com a infraestrutura e os serviços oferecidos por todos os departamentos.